

ПРАВИТЕЛЬСТВО СМОЛЕНСКОЙ ОБЛАСТИ

**ПОСТАНОВЛЕНИЕ
от 30 июня 2025 г. N 384**

**ОБ УТВЕРЖДЕНИИ ГРАНИЦ ПАМЯТНИКА ПРИРОДЫ РЕГИОНАЛЬНОГО
ЗНАЧЕНИЯ "ЛЕСНОЙ МАССИВ НОВО-МИЛЯТИНО", ПОЛОЖЕНИЯ
О ПАМЯТНИКЕ ПРИРОДЫ РЕГИОНАЛЬНОГО ЗНАЧЕНИЯ "ЛЕСНОЙ МАССИВ
НОВО-МИЛЯТИНО" И ПАСПОРТА ПАМЯТНИКА ПРИРОДЫ РЕГИОНАЛЬНОГО
ЗНАЧЕНИЯ "ЛЕСНОЙ МАССИВ НОВО-МИЛЯТИНО"**

В соответствии с [пунктом 14 статьи 2](#) и [пунктом 3 статьи 26](#) Федерального закона "Об особо охраняемых природных территориях", [статьей 2](#) областного закона "О регулировании отдельных вопросов в сфере охраны и использования, в том числе создания, особо охраняемых природных территорий в Смоленской области" Правительство Смоленской области постановляет:

Утвердить прилагаемые:

- [границы](#) памятника природы регионального значения "Лесной массив Ново-Милятино";
- [Положение](#) о памятнике природы регионального значения "Лесной массив Ново-Милятино";
- [паспорт](#) памятника природы регионального значения "Лесной массив Ново-Милятино".

Губернатор
Смоленской области
В.Н.АНОХИН

Утверждены
постановлением
Правительства
Смоленской области
от 30.06.2025 N 384

**ГРАНИЦЫ
ПАМЯТНИКА ПРИРОДЫ РЕГИОНАЛЬНОГО ЗНАЧЕНИЯ
"ЛЕСНОЙ МАССИВ НОВО-МИЛЯТИНО"**

ОПИСАНИЕ МЕСТОПОЛОЖЕНИЯ ГРАНИЦ

особо охраняемой природной территории памятника природы
регионального значения "Лесной массив Ново-Милятино"

(наименование объекта, местоположение границ которого описано (далее - объект)

Раздел 1

Сведения об объекте		
№ п/п	Характеристики объекта	Описание характеристик
1	2	3
1.	Местоположение объекта	Угранский район Смоленской области
2.	Площадь объекта +/- величина погрешности определения площади (P +/- Дельта P)	130000 +/- 6310 м ²
3.	Иные характеристики объекта	-

Раздел 2

Сведения о местоположении границ объекта					
1. Система координат МСК-67, зона 2					
2. Сведения о характерных точках границ объекта					
Обозначение характерных точек границ	Координаты, м		Метод определения координат характерной точки	Средняя квадратическая погрешность положения характерной точки (Mt), м	Описание обозначения точки на местности (при наличии)
	X	Y			
1	2	3	4	5	6
1	433160,7 2	2176412,9 7	картометрический метод	5,0	-
2	433140,1 4	2176746,5 2	картометрический метод	5,0	-
3	433120,3 9	2176744,2 2	картометрический метод	5,0	-
4	433071,5	2176735,7	картометрический метод	5,0	-

	9	9	й метод		
5	433048,3 4	2176731,8 7	картометрически й метод	5,0	-
6	433037,2 7	2176731,8 7	картометрически й метод	5,0	-
7	433022,0 8	2176734,3 7	картометрически й метод	5,0	-
8	433004,6 3	2176739,1 2	картометрически й метод	5,0	-
9	432971,1 4	2176757,3 3	картометрически й метод	5,0	-
10	432949,3	2176763,1 6	картометрически й метод	5,0	-
11	432931,6 6	2176763,1 5	картометрически й метод	5,0	-
12	432903,2 6	2176754,4 1	картометрически й метод	5,0	-
13	432882,9 5	2176732,1 2	картометрически й метод	5,0	-
14	432734,2 9	2176559,5 6	картометрически й метод	5,0	-
15	432804,0 2	2176500,9 7	картометрически й метод	5,0	-
16	432844,2 1	2176450,6 1	картометрически й метод	5,0	-
17	432874,2 5	2176400,2 5	картометрически й метод	5,0	-
18	432902,8 8	2176344,2 7	картометрически й метод	5,0	-
19	432922,7 1	2176288,9 9	картометрически й метод	5,0	-
20	432959,9 2	2176328,4 7	картометрически й метод	5,0	-
21	432966,8 7	2176335,6 4	картометрически й метод	5,0	-

3. Сведения о характерных точках части (частей) границы объекта							
Обозначение характерных точек части границы	Существующие координаты, м		Измененные (уточненные) координаты, м		Метод определения координат характерной точки	Средняя квадратическая погрешность положения характерной точки (Mt), м	Описание обозначения точки на местности (при наличии)
	X	Y	X	Y			
-	-	-	-	-	-	-	-

Утверждено
постановлением
Правительства
Смоленской области
от 30.06.2025 N 384

**ПОЛОЖЕНИЕ
О ПАМЯТНИКЕ ПРИРОДЫ РЕГИОНАЛЬНОГО ЗНАЧЕНИЯ
"ЛЕСНОЙ МАССИВ НОВО-МИЛЯТИНО"**

1. Общее положение

Памятник природы регионального значения "Лесной массив Ново-Миллятино" (далее - памятник природы регионального значения) является уникальным, невозполнимым, ценным в экологическом, научном, культурном и эстетическом отношении природным объектом искусственного происхождения, нуждающимся в особой охране Смоленской области.

**2. Цель объявления природного объекта памятником природы
регионального значения**

Основной целью объявления природного объекта "Лесной массив Ново-Миллятино" памятником природы регионального значения является сохранение его в естественном состоянии.

3. Вид памятника природы регионального значения

Памятник природы регионального значения является ботаническим.

**4. Порядок объявления природного объекта памятником природы
регионального значения**

4.1. Природный объект объявляется памятником природы регионального значения, а территория, занятая им, - особо охраняемой природной территорией регионального

значения Правительством Смоленской области по представлению исполнительного органа Смоленской области, уполномоченного в сфере охраны и использования особо охраняемых природных территорий регионального значения (далее - уполномоченный орган).

4.2. Памятник природы регионального значения образован без ограничения срока действия.

4.3. Объявление природного объекта "Лесной массив Ново-Милятино" памятником природы регионального значения, а территории, занятой им, - особо охраняемой природной территорией регионального значения не влечет за собой изъятия занимаемых им земельных участков у собственников, владельцев и пользователей этих земельных участков.

4.4. Изменение границ и режима особой охраны территории памятника природы регионального значения осуществляется в том же порядке, что и их первоначальное установление.

5. Обеспечение режима особой охраны памятника природы регионального значения

5.1. На территории, на которой находится памятник природы регионального значения, а также в отношении самого памятника природы регионального значения запрещается всякая деятельность, влекущая за собой нарушение сохранности памятника природы регионального значения.

5.2. На территории памятника природы регионального значения все виды планируемой и осуществляемой хозяйственной и иной деятельности могут осуществляться в соответствии с федеральным и областным законодательством, настоящим Положением.

5.3. Режим особой охраны территории памятника природы регионального значения указывается в его паспорте.

5.4. Охрана памятника природы регионального значения обеспечивается уполномоченным органом, правообладателями земельных участков, на которых находится памятник природы регионального значения, или иными специально уполномоченными на то органами.

5.5. Правообладатели земельных участков, на которых находится памятник природы регионального значения, принимают на себя обязательства по обеспечению режима особой охраны памятника природы регионального значения и несут ответственность за его сохранность и содержание согласно федеральному и областному законодательству.

6. Использование памятника природы регионального значения

6.1. Использование памятника природы регионального значения допускается в следующих целях:

- научных (мониторинг состояния окружающей природной среды, изучение функционирования и развития природных экосистем и их компонентов и т.п.);

- эколого-просветительских (проведение учебно-познавательных экскурсий, фото- и видеосъемки);

- рекреационных с учетом регулирования рекреационной нагрузки (транзитные прогулки, отдых);

- природоохранных (сохранение, восстановление, изучение и обогащение разнообразия объектов животного и растительного мира и т.п.);

- иных целях, не противоречащих задачам объявления природного объекта памятником природы регионального значения и установленному в отношении его режиму охраны.

6.2. Допустимые виды использования памятника природы регионального значения, а также сезонные и иные ограничения устанавливаются в зависимости от назначения и состояния памятника природы регионального значения и указываются в его паспорте.

7. Государственный учет

7.1. На памятник природы регионального значения уполномоченный орган оформляет паспорт памятника природы регионального значения, который утверждается Правительством Смоленской области.

7.2. Уполномоченным органом изготавливаются копии утвержденного паспорта памятника природы регионального значения, которые рассылаются:

- юридическим и (или) физическим лицам, принявшим на себя обязательства по охране и обеспечению установленного режима особой охраны памятника природы регионального значения;

- органам местного самоуправления муниципального образования "Угранский муниципальный округ" Смоленской области, на территории которого находится памятник природы регионального значения.

7.3. Памятник природы регионального значения обозначается на местности информационными знаками. Расходы на изготовление и установку информационных знаков финансируются за счет средств областного бюджета, а также за счет других не запрещенных федеральным или областным законодательством источников.

7.4. Памятник природы регионального значения в обязательном порядке учитывается при разработке планов и перспектив экономического и социального развития, схем территориального планирования, проектов лесо-, охот- и землеустройства.

8. Государственный контроль (надзор)

Региональный государственный контроль (надзор) в области охраны и использования особо охраняемой природной территории в отношении памятника природы регионального значения осуществляется уполномоченным органом.

Утвержден
постановлением
Правительства
Смоленской области
от 30.06.2025 N 384

**ПАСПОРТ
ПАМЯТНИКА ПРИРОДЫ РЕГИОНАЛЬНОГО ЗНАЧЕНИЯ
"ЛЕСНОЙ МАССИВ НОВО-МИЛЯТИНО"**

1. Наименование памятника природы: памятник природы регионального значения "Лесной массив Ново-Милятино" (далее также - памятник природы).

2. Реквизиты правового акта, которым учрежден памятник природы: [постановление](#) главы администрации Смоленской области от 27.05.96 N 199 "О выделении особо охраняемых природных территорий в лесах Смоленской области".

3. Местонахождение памятника природы: Смоленская область, Угранский район, 26 км южнее от с. Угра, 5 км от дер. Ново-Милятино Угранского района Смоленской области, в лесах Угранского лесничества, Ново-Милятинского участкового лесничества (часть 76 квартала).

4. Краткое описание памятника природы.

Рельеф территории памятника природы ровный, с небольшими слабо выраженными понижениями. Почвообразующие породы представлены лессовидным суглинком. Тип лесного массива - ельник сложный. В составе насаждений представлены ель, береза, осина. Максимальный возраст насаждений достигает 90 - 100 лет.

5. Площадь памятника природы составляет 13 га.

6. Режим охраны, установленный для памятника природы (запрещенные виды деятельности):

- проезд и стоянка автомобилей, тракторов и других машин, за исключением случаев, связанных с проведением противопожарных и лесохозяйственных мероприятий;

- капитальное строительство жилых и производственных зданий;

- строительство линейных объектов: линий электропередачи и линий связи (в том числе линейно-кабельных сооружений), трубопроводов, автомобильных дорог, железнодорожных линий и других подобных сооружений;

- разведка и разработка месторождений полезных ископаемых;

- рубки лесных насаждений, за исключением выборочных санитарных рубок, осуществляемых на основании соответствующего лесопатологического заключения, при условии обязательного клеймления каждого дерева, подлежащего рубке, и иных мероприятий, проводимых в соответствии с правилами лесовосстановления и правилами

ухода за лесами, расположенными на особо охраняемых природных территориях;

- заготовка березового сока, мха;

- уничтожение или повреждение лесных насаждений и иных насаждений, изменение видового состава растительности;

- выемка грунта, нарушение почвенно-растительного слоя, в том числе посредством пала травы;

- выпас и прогон скота, добыча объектов животного мира, охота;

- разбивка туристических стоянок и лагерей, разведение костров;

- уничтожение и повреждение аншлагов, шлагбаумов, стенов, граничных столбов и других информационных знаков и указателей, нанесение надписей и знаков на деревьях;

- загрязнение территории отходами производства и потребления;

- применение и складирование ядохимикатов и минеральных удобрений;

- иные виды деятельности, нарушающие естественное состояние памятника природы.

7. Основные виды разрешенного использования памятника природы (допустимые виды деятельности):

мониторинг состояния окружающей природной среды, изучение функционирования и развития природных экосистем и их компонентов;

- организация и проведение учебно-познавательных экскурсий, фото- и видеосъемки;

- транзитные прогулки, отдых;

- сохранение, восстановление, изучение и обогащение разнообразия объектов животного и растительного мира;

- охрана природы.

8. Памятник природы взят на учет:

- Министерством природных ресурсов и экологии Смоленской области;

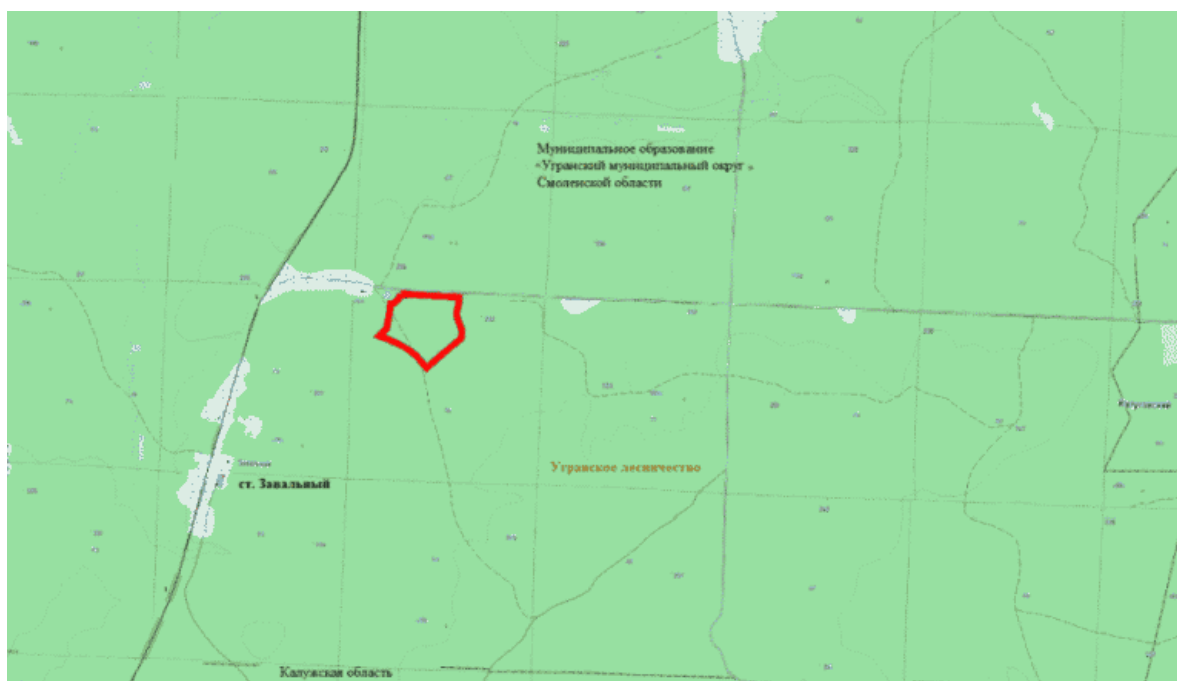
- Министерством лесного хозяйства и охраны объектов животного мира Смоленской области;

- Администрацией муниципального образования "Угранский муниципальный округ" Смоленской области.

К настоящему паспорту прилагаются [карта](#) расположения памятника природы регионального значения "Лесной массив Ново-Милятино" (приложение N 1), [сведения](#) о границах памятника природы регионального значения "Лесной массив Ново-Милятино" с приложением координат его характерных точек (приложение N 2) и [план](#) границ памятника природы регионального значения "Лесной массив Ново-Милятино" (приложение N 3).

Приложение N 1
к паспорту
памятника природы
регионального значения
"Лесной массив
Ново-Милятино"

**КАРТА
РАСПОЛОЖЕНИЯ ПАМЯТНИКА ПРИРОДЫ РЕГИОНАЛЬНОГО ЗНАЧЕНИЯ
"ЛЕСНОЙ МАССИВ НОВО-МИЛЯТИНО"**



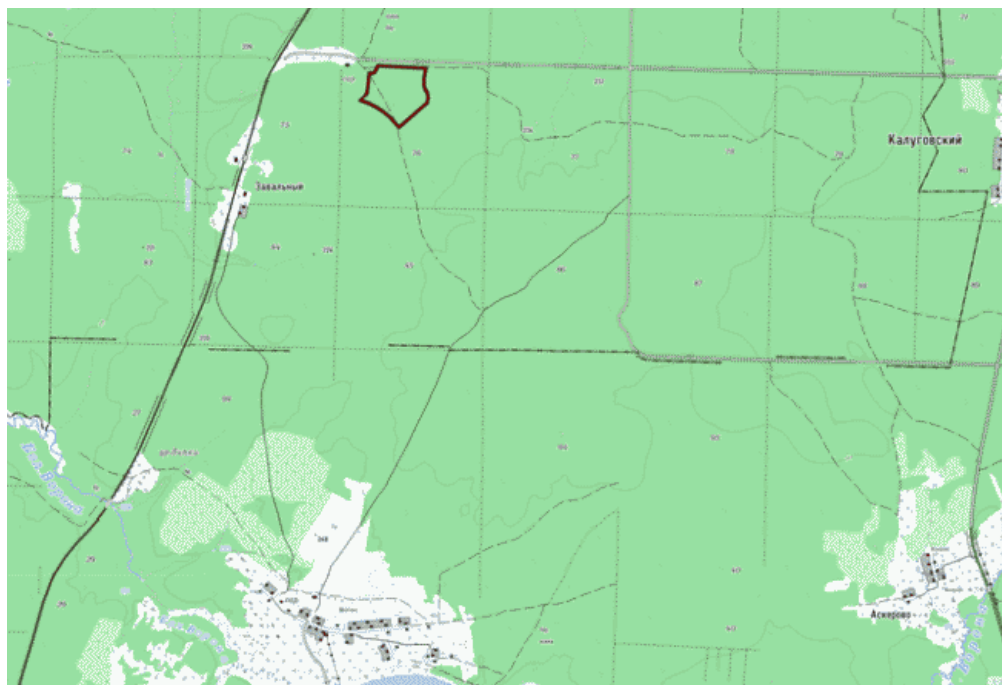
М 1:45000



- границы памятника природы регионального значения "Лесной массив Ново-Милятино".

Приложение N 2
к паспорту
памятника природы
регионального значения
"Лесной массив

**СВЕДЕНИЯ
О ГРАНИЦАХ ОСОБО ОХРАНЯЕМОЙ ПРИРОДНОЙ ТЕРРИТОРИИ ПАМЯТНИКА
ПРИРОДЫ РЕГИОНАЛЬНОГО ЗНАЧЕНИЯ "ЛЕСНОЙ МАССИВ НОВО-МИЛЯТИНО"**



М 1:40000

Таблица

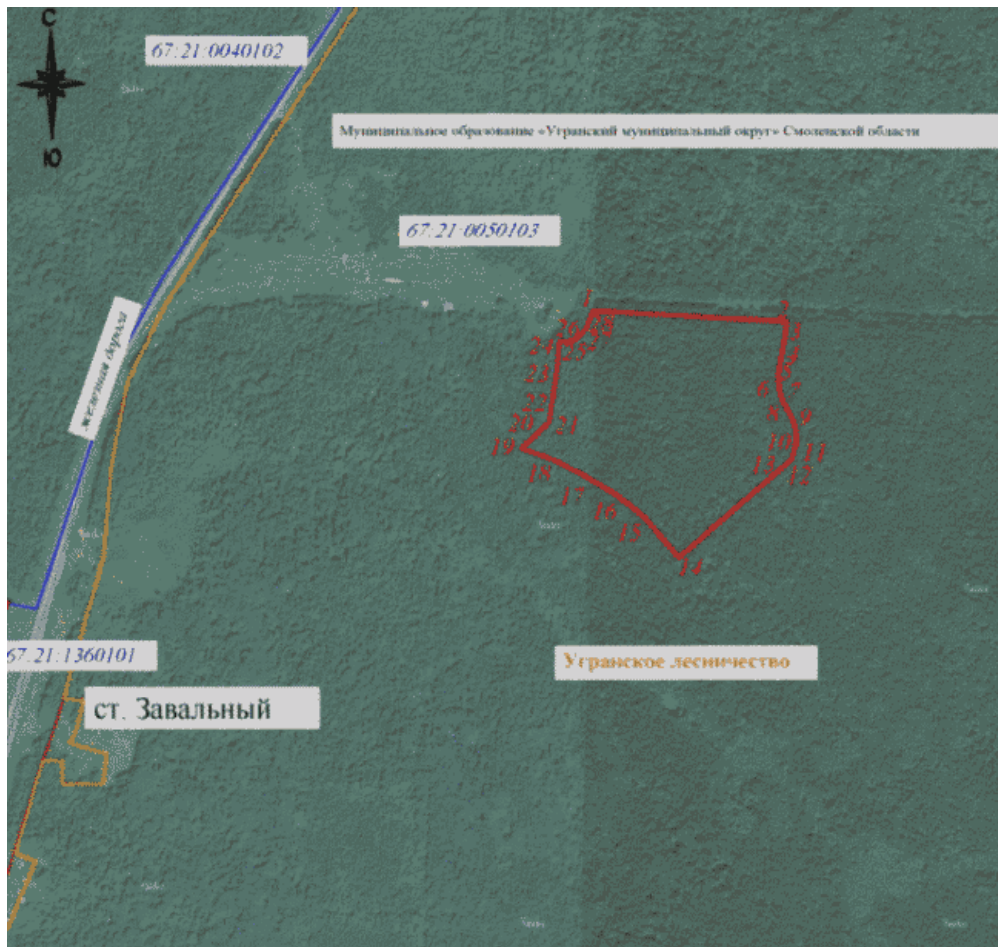
**Координаты характерных точек границ памятника природы
регионального значения "Лесной массив Ново-Милятино"**

N тчк	Координаты WGS84		Описание границ	Площадь (га)
	широта	долгота		
N 1	54°32'2,532"	34°20'40,970"	-	13,0
N 2	54°32'2,041"	34°20'59,534"	-	
N 3	54°32'1,401"	34°20'59,424"	-	
N 4	54°31'59,818"	34°20'58,999"	-	
N 5	54°31'59,065"	34°20'58,802"	-	
N 6	54°31'58,707"	34°20'58,812"	-	
N 7	54°31'58,217"	34°20'58,965"	-	
N 8	54°31'57,655"	34°20'59,244"	-	

N 9	54°31'56,582"	34°21'0,287"	-
N 10	54°31'55,879"	34°21'0,630"	-
N 11	54°31'55,308"	34°21'0,646"	-
N 12	54°31'54,385"	34°21'0,185"	-
N 13	54°31'53,717"	34°20'58,964"	-
N 14	54°31'48,820"	34°20'49,504"	-
N 15	54°31'51,044"	34°20'46,184"	-
N 16	54°31'52,317"	34°20'43,348"	-
N 17	54°31'53,262"	34°20'40,521"	-
N 18	54°31'54,159"	34°20'37,383"	-
N 19	54°31'54,771"	34°20'34,291"	-
N 20	54°31'55,995"	34°20'36,453"	-
N 21	54°31'56,223"	34°20'36,845"	-
N 22	54°31'56,578"	34°20'36,943"	-
N 23	54°31'59,121"	34°20'37,547"	-
N 24	54°32'0,778"	34°20'37,744"	-
N 25	54°32'0,733"	34°20'38,386"	-
N 26	54°32'0,829"	34°20'39,107"	-
N 27	54°32' 1,026"	34°20'39,638"	-
N 28	54°32'1,489"	34°20'40,266"	-








Приложение N 3
к паспорту
памятника природы
регионального значения
"Лесной массив
Ново-Милятино"

**ПЛАН
ГРАНИЦ ПАМЯТНИКА ПРИРОДЫ РЕГИОНАЛЬНОГО ЗНАЧЕНИЯ
"ЛЕСНОЙ МАССИВ НОВО-МИЛЯТИНО"**



Масштаб 1:10000

Используемые условные знаки и обозначения:

-  Граница памятника природы регионального значения "Лесной массив Ново-Милятино"
-  Обозначение характерной точки границы
- 
-  Существующая часть границы земельного участка по сведениям, имеющимся в ЕГРН
-  Граница кадастрового квартала
-  Граница населенного пункта
-  Граница зоны с особыми условиями использования

67:21:0050103 - Номер кадастрового квартала