



**КонсультантПлюс**  
надежная правовая поддержка

Постановление Администрации Смоленской  
области от 24.06.2013 N 494

"Об утверждении положений и паспортов  
памятников природы регионального значения,  
расположенных на территориях  
муниципальных образований "Глинковский  
район" Смоленской области, "Демидовский  
район" Смоленской области и "Ельнинский  
район" Смоленской области"

Документ предоставлен **КонсультантПлюс**

[www.consultant.ru](http://www.consultant.ru)

Дата сохранения: 30.10.2015

## АДМИНИСТРАЦИЯ СМОЛЕНСКОЙ ОБЛАСТИ

### ПОСТАНОВЛЕНИЕ от 24 июня 2013 г. N 494

#### ОБ УТВЕРЖДЕНИИ ПОЛОЖЕНИЙ И ПАСПОРТОВ ПАМЯТНИКОВ ПРИРОДЫ РЕГИОНАЛЬНОГО ЗНАЧЕНИЯ, РАСПОЛОЖЕННЫХ НА ТЕРРИТОРИЯХ МУНИЦИПАЛЬНЫХ ОБРАЗОВАНИЙ "ГЛИНКОВСКИЙ РАЙОН" СМОЛЕНСКОЙ ОБЛАСТИ, "ДЕМИДОВСКИЙ РАЙОН" СМОЛЕНСКОЙ ОБЛАСТИ И "ЕЛЬНИНСКИЙ РАЙОН" СМОЛЕНСКОЙ ОБЛАСТИ

В соответствии с Федеральным [законом](#) "Об особо охраняемых природных территориях", областным [законом](#) "О регулировании отдельных вопросов в сфере организации, охраны и использования особо охраняемых природных территорий в Смоленской области", в целях определения границ и режима особой охраны территорий памятников природы регионального значения, расположенных на территориях муниципальных образований "Глинковский район" Смоленской области, "Демидовский район" Смоленской области, "Ельнинский район" Смоленской области, Администрация Смоленской области постановляет:

Утвердить прилагаемые:

- [Положение](#) и [паспорт](#) памятника природы регионального значения "Роцца у деревни Розовка";
- [Положение](#) и [паспорт](#) памятника природы регионального значения "Озеро Акатовское";
- [Положение](#) и [паспорт](#) памятника природы регионального значения "Озеро Диво";
- [Положение](#) и [паспорт](#) памятника природы регионального значения "Урочище Казаринка (пруд, березовая роцца)";
- [Положение](#) и [паспорт](#) памятника природы регионального значения "Исток реки Десна";
- [Положение](#) и [паспорт](#) памятника природы регионального значения "Исток реки Угра".

Губернатор  
Смоленской области  
А.В.ОСТРОВСКИЙ

Утверждено  
постановлением  
Администрации  
Смоленской области  
от 24.06.2013 N 494

#### ПОЛОЖЕНИЕ О ПАМЯТНИКЕ ПРИРОДЫ РЕГИОНАЛЬНОГО ЗНАЧЕНИЯ "РОЦЦА У ДЕРЕВНИ РОЗОВКА"

##### 1. Общее положение

Памятник природы регионального значения "Роцца у деревни Розовка" (далее в настоящем Положении - памятник природы регионального значения) является уникальным, невозполнимым, ценным в экологическом, научном, культурном и эстетическом отношениях природным объектом естественного происхождения, нуждающимся в особой охране Смоленской области.

##### 2. Цель объявления природного объекта памятником природы регионального значения

Основной целью объявления природного объекта - роцци у деревни Розовка - памятником природы регионального значения является сохранение его в естественном состоянии.

### 3. Вид памятника природы регионального значения

Памятник природы регионального значения является ботаническим.

### 4. Порядок объявления природного объекта памятником природы регионального значения

4.1. Природный объект объявляется памятником природы регионального значения, а территория, занятая им, - особо охраняемой природной территорией Администрацией Смоленской области по представлению органа исполнительной власти Смоленской области, уполномоченного в сфере государственного управления и государственного контроля в области организации и функционирования особо охраняемых природных территорий регионального значения (далее - уполномоченный орган).

4.2. Памятник природы регионального значения образован без ограничения срока действия.

4.3. Объявление природного объекта - рощи у деревни Розовка - памятником природы регионального значения, а территории, занятой им, - особо охраняемой природной территорией не влечет за собой изъятия занимаемых им земельных участков у собственников, владельцев и пользователей этих земельных участков.

4.4. Ликвидация памятника природы регионального значения, изменение границ и режима особой охраны территории памятника природы регионального значения осуществляются в том же порядке, что и их первоначальное установление.

### 5. Обеспечение режима особой охраны памятника природы регионального значения

5.1. На территории, на которой находится памятник природы регионального значения, а также в отношении самого памятника природы регионального значения запрещается всякая деятельность, влекущая за собой нарушение сохранности памятника природы регионального значения.

5.2. На территории памятника природы регионального значения все виды планируемой и осуществляемой хозяйственной и иной деятельности могут осуществляться в соответствии с федеральным и областным законодательством.

5.3. Режим особой охраны территории памятника природы регионального значения указывается в его паспорте.

5.4. Охрана памятника природы регионального значения обеспечивается уполномоченным органом, собственниками, владельцами и пользователями земельных участков, на которых находится памятник природы регионального значения, или иными специально уполномоченными на то органами.

5.5. Собственники, владельцы и пользователи земельных участков, на которых находится памятник природы регионального значения, принимают на себя обязательства по обеспечению режима особой охраны памятника природы регионального значения и несут ответственность за его сохранность и содержание согласно федеральному и областному законодательству.

### 6. Использование памятника природы регионального значения

6.1. Использование памятника природы регионального значения допускается в следующих целях:

- научных (мониторинг состояния окружающей природной среды, изучение функционирования и развития природных экосистем и их компонентов и т.п.);
- эколого-просветительских (проведение учебно-познавательных экскурсий, организация и обустройство экологических троп, фото- и видеосъемка и т.п.);
- рекреационных с учетом регулирования рекреационной нагрузки (транзитные прогулки, отдых);
- природоохранных (сохранение, восстановление, изучение и обогащение разнообразия объектов животного и растительного мира и т.п.);
- иных целях, не противоречащих задачам объявления данного природного объекта памятником природы регионального значения и установленному в отношении него режиму охраны.

6.2. Допустимые виды использования памятника природы регионального значения, а также сезонные и иные ограничения устанавливаются в зависимости от назначения и состояния памятника природы регионального значения и указываются в его паспорте.

### 7. Государственный учет

7.1. На памятник природы регионального значения уполномоченный орган оформляет паспорт памятника природы регионального значения, который утверждается Администрацией Смоленской области.

7.2. Уполномоченным органом изготавливаются копии утвержденного паспорта памятника природы регионального значения, которые рассылаются:

- юридическим и (или) физическим лицам, принявшим на себя обязательства по охране и обеспечению установленного режима особой охраны памятника природы регионального значения;
- органам местного самоуправления муниципального образования "Глинковский район" Смоленской области, на территории которого находится памятник природы регионального значения.

7.3. Памятник природы регионального значения обозначается на местности информационными знаками по периметру его границ. Расходы на изготовление и установку информационных знаков финансируются за счет средств областного бюджета, а также за счет других не запрещенных федеральным или областным законодательством источников.

7.4. Памятник природы регионального значения в обязательном порядке учитывается при разработке планов и перспектив экономического и социального развития, схем территориального планирования, проектов лесо-, охот- и землеустройства.

## 8. Государственный надзор

Государственный надзор в сфере охраны и использования памятника природы регионального значения осуществляется уполномоченным органом.

Утвержден  
постановлением  
Администрации  
Смоленской области  
от 24.06.2013 N 494

### ПАСПОРТ ПАМЯТНИКА ПРИРОДЫ РЕГИОНАЛЬНОГО ЗНАЧЕНИЯ "РОЩА У ДЕРЕВНИ РОЗОВКА"

1. Наименование памятника природы: памятник природы регионального значения "Роща у деревни Розовка" (далее также - памятник природы).

2. Реквизиты правового акта, которым учрежден памятник природы: [решение](#) исполнительного комитета Смоленского областного Совета народных депутатов от 01.10.81 N 573 "Об организации охраны памятников природы".

3. Местонахождение памятника природы: Смоленская область, Глинковский район, в 18 км к юго-западу от пос. Глинка, немногим более 2 км к юго-западу от дер. Розовка, в 1,1 км к юго-востоку от дер. Корыстино. Географические координаты характерных точек памятника природы приведены в [таблице](#) приложения N 1 к настоящему паспорту.

4. Краткое описание памятника природы: роща расположена в живописной местности вблизи водораздела рек Волости и Хмары, имеет неправильную, вытянутую вдоль дороги в юго-восточном направлении форму. Рельеф местности ровный, почвообразующие породы представлены лессовидными суглинками. Территория хорошо дренирована. Роща представляет собой насаждения естественного происхождения, состоящие в основном из березы, единично встречается осина, по периметру рощи - ива, ольха серая. Высота деревьев березы около 25 м, возраст - 50 - 55 лет. Деревья примерно одинаковой высоты, диаметр большей части их около 25 см. Полнота насаждений - 0,7. Деревья в хорошем состоянии. Подроста почти нет, подлесок встречается редко, в основном по окраинам рощи. Травостой густой, преобладают в нем злаки. В прошлом она использовалась для отдыха в основном жителями дер. Болтутино: в отдельные праздники здесь проводили массовые гуляния. В настоящее время для отдыха роща практически не используется.

Границами территории памятника природы являются границы рощи в соответствии с [картой](#) территории и границ памятника природы регионального значения "Роща у деревни Розовка", приведенной в приложении N 1 к настоящему паспорту.

5. Площадь, занимаемая памятником природы, - 20 га.

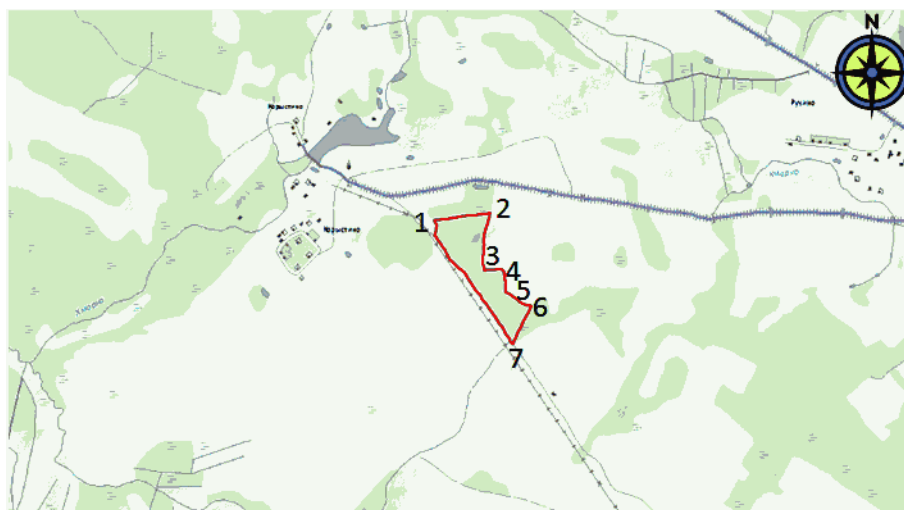
6. Режим охраны, установленный для памятника природы (запрещенные виды деятельности):

- проезд и стоянка автомобилей, тракторов и других машин;
- капитальное строительство жилых и производственных зданий;

- прокладка новых дорог, воздушных линий и кабелей электропередачи;
  - рубка, порча, изменение видового состава растительности, кроме мероприятий по уходу;
  - добыча полезных ископаемых;
  - прогон и пастьба скота;
  - разведение костров;
  - иные виды деятельности, нарушающие естественное состояние памятника природы.
7. Допустимое использование памятника природы:
- научное (мониторинг состояния окружающей природной среды, изучение функционирования и развития природных экосистем и их компонентов и т.п.);
  - эколого-просветительское (проведение учебно-познавательных экскурсий, организация и обустройство экологических троп, фото- и видеосъемка и т.п.);
  - рекреационное с учетом регулирования рекреационной нагрузки (транзитные прогулки, отдых);
  - природоохранное (сохранение, восстановление, изучение и обогащение разнообразия объектов животного и растительного мира и т.п.);
  - иное не противоречащее задачам объявления данного природного объекта памятником природы.
8. Памятник природы взят на учет:
- Департаментом Смоленской области по природным ресурсам и экологии;
  - Администрацией муниципального образования "Глинковский район" Смоленской области.
- К настоящему паспорту прилагаются [карта](#) территории и границ памятника природы регионального значения "Роща у деревни Розовка" с [таблицей](#) координат его характерных точек (приложение N 1), [карта](#) расположения памятника природы регионального значения "Роща у деревни Розовка" (приложение N 2).

Приложение N 1  
к паспорту  
памятника природы  
регионального значения  
"Роща у деревни Розовка"

**КАРТА  
ТЕРРИТОРИИ И ГРАНИЦ ПАМЯТНИКА ПРИРОДЫ РЕГИОНАЛЬНОГО ЗНАЧЕНИЯ  
"РОЩА У ДЕРЕВНИ РОЗОВКА"**



М 1:10000

Таблица

Координаты характерных точек памятника природы регионального

значения "Роща у деревни Розовка"

Название	Площадь (га)	N тчк	Координаты WGS-84		Описание границ
			широта	долгота	
Роща у деревни Розовка	20	1	54°31'44"	32°43'15"	-
		2	54°31'45"	32°43'35"	-
		3	54°31'34"	32°43'33"	-
		4	54°31'33"	32°43'43"	-
		5	54°31'27"	32°43'43"	-
		6	54°31'27"	32°43'51"	-
		7	54°31'18"	32°43'32"	-

Приложение N 2  
к паспорту  
памятника природы  
регионального значения  
"Роща у деревни Розовка"

**КАРТА  
РАСПОЛОЖЕНИЯ ПАМЯТНИКА ПРИРОДЫ РЕГИОНАЛЬНОГО ЗНАЧЕНИЯ  
"РОЩА У ДЕРЕВНИ РОЗОВКА"**



М 1:50000

Условные обозначения:

 - границы территории памятника природы регионального значения "Роща у деревни Розовка".

Утверждено  
постановлением  
Администрации  
Смоленской области  
от 24.06.2013 N 494

## ПОЛОЖЕНИЕ О ПАМЯТНИКЕ ПРИРОДЫ РЕГИОНАЛЬНОГО ЗНАЧЕНИЯ "ОЗЕРО АКАТОВСКОЕ"

### 1. Общее положение

Памятник природы регионального значения "Озеро Акатовское" (далее в настоящем Положении - памятник природы регионального значения) является уникальным, невозполнимым, ценным в экологическом, научном, культурном и эстетическом отношении природным объектом естественного происхождения, нуждающимся в особой охране Смоленской области.

### 2. Цель объявления природного объекта памятником природы регионального значения

Основной целью объявления природного объекта - озера Акатовское - памятником природы регионального значения является сохранение его в естественном состоянии.

### 3. Вид памятника природы регионального значения

Памятник природы регионального значения является гидрологическим.

### 4. Порядок объявления природного объекта памятником природы регионального значения

4.1. Природный объект объявляется памятником природы регионального значения, а территория, занятая им, - особо охраняемой природной территорией Администрацией Смоленской области по представлению органа исполнительной власти Смоленской области, уполномоченного в сфере государственного управления и государственного контроля в области организации и функционирования особо охраняемых природных территорий регионального значения (далее - уполномоченный орган).

4.2. Памятник природы регионального значения образован без ограничения срока действия.

4.3. Объявление природного объекта - озера Акатовское - памятником природы регионального значения, а территории, занятой им, - особо охраняемой природной территорией не влечет за собой изъятия занимаемых им земельных участков у собственников, владельцев и пользователей этих земельных участков.

4.4. Ликвидация памятника природы регионального значения, изменение границ и режима особой охраны территории памятника природы регионального значения осуществляются в том же порядке, что и их первоначальное установление.

### 5. Обеспечение режима особой охраны памятника природы регионального значения

5.1. На территории, на которой находится памятник природы регионального значения, а также в отношении самого памятника природы регионального значения запрещается всякая деятельность, влекущая за собой нарушение сохранности памятника природы регионального значения.

5.2. На территории памятника природы регионального значения все виды планируемой и осуществляемой хозяйственной и иной деятельности могут осуществляться в соответствии с федеральным и областным законодательством.

5.3. Режим особой охраны территории памятника природы регионального значения указывается в его паспорте.

5.4. Охрана памятника природы регионального значения обеспечивается уполномоченным органом,



собственниками, владельцами и пользователями земельных участков, на которых находится памятник природы регионального значения, или иными специально уполномоченными на то органами.

5.5. Собственники, владельцы и пользователи земельных участков, на которых находится памятник природы регионального значения, принимают на себя обязательства по обеспечению режима особой охраны памятника природы регионального значения и несут ответственность за его сохранность и содержание согласно федеральному и областному законодательству.

#### 6. Использование памятника природы регионального значения

6.1. Использование памятника природы регионального значения допускается в следующих целях:

- научных (мониторинг состояния окружающей природной среды, изучение функционирования и развития природных экосистем и их компонентов и т.п.);
- эколого-просветительских (проведение учебно-познавательных экскурсий, организация и обустройство экологических троп, фото- и видеосъемка и т.п.);
- рекреационных с учетом регулирования рекреационной нагрузки (транзитные прогулки, любительский лов рыбы, отдых);
- природоохранных (сохранение, восстановление, изучение и обогащение разнообразия объектов животного и растительного мира и т.п.);
- иных целях, не противоречащих задачам объявления данного природного объекта памятником природы регионального значения и установленному в отношении него режиму охраны.

6.2. Допустимые виды использования памятника природы регионального значения, а также сезонные и иные ограничения устанавливаются в зависимости от назначения и состояния памятника природы регионального значения и указываются в его паспорте.

#### 7. Государственный учет

7.1. На памятник природы регионального значения уполномоченный орган оформляет паспорт памятника природы регионального значения, который утверждается Администрацией Смоленской области.

7.2. Уполномоченным органом изготавливаются копии утвержденного паспорта памятника природы регионального значения, которые рассылаются:

- юридическим и (или) физическим лицам, принявшим на себя обязательства по охране и обеспечению установленного режима особой охраны памятника природы регионального значения;
- органам местного самоуправления муниципального образования "Демидовский район" Смоленской области, на территории которого находится памятник природы регионального значения.

7.3. Памятник природы регионального значения обозначается на местности информационными знаками по периметру его границ. Расходы на изготовление и установку информационных знаков финансируются за счет средств областного бюджета, а также за счет других не запрещенных федеральным или областным законодательством источников.

7.4. Памятник природы регионального значения в обязательном порядке учитывается при разработке планов и перспектив экономического и социального развития, схем территориального планирования, проектов лесо-, охот- и землеустройства.

#### 8. Государственный надзор

Государственный надзор в сфере охраны и использования памятника природы регионального значения осуществляется уполномоченным органом.

Утвержден  
постановлением  
Администрации  
Смоленской области  
от 24.06.2013 N 494

### ПАСПОРТ ПАМЯТНИКА ПРИРОДЫ РЕГИОНАЛЬНОГО ЗНАЧЕНИЯ "ОЗЕРО АКАТОВСКОЕ"



1. Наименование памятника природы: памятник природы регионального значения "Озеро Акатовское" (далее также - памятник природы).

2. Реквизиты правового акта, которым учрежден памятник природы: [решение](#) исполнительного комитета Смоленского областного Совета народных депутатов от 01.10.81 N 573 "Об организации охраны памятников природы".

3. Местонахождение памятника природы: Смоленская область, Демидовский район, в 20 км на юго-восток от г. Демидова, в 0,5 км на юг от дер. Акатово, при дер. Холм. Географические координаты характерных точек памятника природы приведены в [таблице](#) приложения N 1 к настоящему паспорту.

4. Краткое описание памятника природы: водоем имеет продолговатую форму, вытянут в направлении северо-восток - юго-запад. Это самое большое по площади озеро Смоленской области. Максимальная глубина воды в водоеме - 10 м, длина его - 5,6 км, наибольшая ширина (в юго-западной части) - 1,75 км. Впадают в него р. Свадица, р. Дивица и несколько небольших ручьев. Из озера вытекает р. Свадица - приток р. Каспли. Озеро ледниковое, ложбинное, расположено в краевой зоне валдайского оледенения. Но впадина, в пределах которой оно образовалось, существовала до начала таяния ледника. Западная часть котловины озера открыта в сторону Демидовской низменности, восточная - подходит к склонам Духовщинской возвышенности. Основная часть ложа котловины выполнена сапропелями, преимущественно кремнистыми, с максимальной глубиной залегания до 5,6 м. Окружающий котловину в северо-восточной и южной ее частях рельеф крупнохолмисто-грядовый. Почвообразующие породы представлены моренными суглинками, супесями, гравийно-валунными песками. Высота берегов достигает здесь 20 - 25 м, крутизна склонов - 30 - 35°. В юго-западном направлении происходит постепенное понижение высоты берега до 15 - 10 м и менее. Местами берег здесь заболочен (между деревнями Щеткино и Холм, Акатово и Орлово). Изрезанность береговой линии озера небольшая. Дно озера относительно ровное, от берегов к центру оно понижается постепенно. Во многих местах, особенно в северо-восточной и южной его частях, образовались подводные песчаные участки с пляжами у берега шириной до 15 - 25 м и более. Северный берег местами подмывается, и от мест размыва вдоль берега медленно перемещаются песчаные косы. В целом дно у берега на большом протяжении песчаное, местами густо усеянное мелким гравием и небольшими валунами. Из водных растений в прибрежной зоне наиболее распространены тростник и камыш. В северной части ширина полосы этих растений достигает 40 - 60 м. Вдоль южного берега наряду с тростником широко распространена гречиха земноводная. У места выхода р. Свадицы значительное распространение имеют кубышка, ряска. Погруженные растения представлены зарослями рдеста, урути, роголистника. Видовой состав рыб обычен для озер Смоленской области. В начале 60-х годов прошедшего столетия в озере обитало 15 видов рыб, в том числе лещ, судак, окунь, ерш, линь, укля, красноперка, плотва, щука, густера, язь, налим и др. В настоящее время видовой состав рыб беднее, сократились и ее запасы. Озеро имеет высокий рекреационный потенциал, наиболее удобен для отдыха его северо-восточный берег.

Границами территории памятника природы являются границы акватории озера Акатовское в соответствии с [картой](#) территории и границ памятника природы регионального значения "Озеро Акатовское", приведенной в приложении N 1 к настоящему паспорту.

5. Площадь, занимаемая памятником природы, - 655 га.

6. Режим охраны, установленный для памятника природы (запрещенные виды деятельности):

- изменение гидрологического режима;
- сброс сточных и дренажных вод;
- захоронение и сброс отходов производства и потребления;
- применение пестицидов и минеральных удобрений;
- использование всех видов моторных плавательных средств, за исключением специальных моторных средств при исполнении служебных обязанностей;
- уничтожение береговой растительности;
- организация рыболовства;
- добыча водно-биологических ресурсов запрещенными способами;
- иные виды деятельности, нарушающие естественное состояние памятника природы.

7. Допустимое использование памятника природы:

- научное (мониторинг состояния окружающей природной среды, изучение функционирования и развития природных экосистем и их компонентов и т.п.);
- эколого-просветительское (проведение учебно-познавательных экскурсий, организация и обустройство экологических троп, фото- и видеосъемка и т.п.);
- рекреационное с учетом регулирования рекреационной нагрузки (транзитные прогулки, любительский лов рыбы, отдых);
- природоохранное (сохранение, восстановление, изучение и обогащение разнообразия объектов животного и растительного мира и т.п.);
- иное не противоречащее задачам объявления данного природного объекта памятником природы.

8. Памятник природы взят на учет:

- Департаментом Смоленской области по природным ресурсам и экологии;
- Администрацией муниципального образования "Демидовский район" Смоленской области.

К настоящему паспорту прилагаются **карта** территории и границ памятника природы регионального значения "Озеро Акатовское" с **таблицей** координат его характерных точек (приложение N 1), **карта** расположения памятника природы регионального значения "Озеро Акатовское" (приложение N 2).

Приложение N 1  
к паспорту  
памятника природы  
регионального значения  
"Озеро Акатовское"

**КАРТА  
ТЕРРИТОРИИ И ГРАНИЦ ПАМЯТНИКА ПРИРОДЫ РЕГИОНАЛЬНОГО ЗНАЧЕНИЯ  
"ОЗЕРО АКАТОВСКОЕ"**



М 1:10000

Таблица

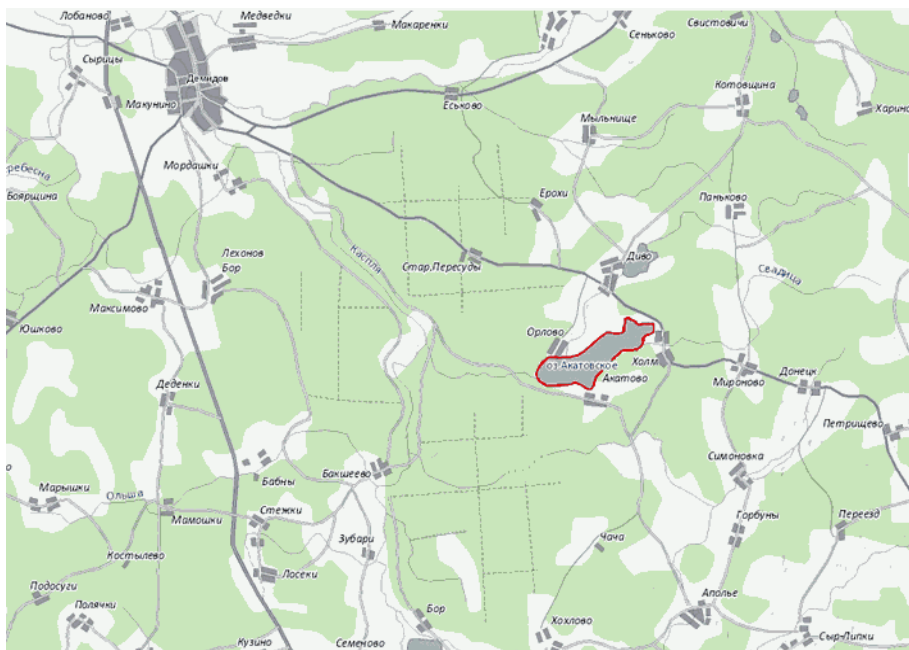
Координаты характерных точек памятника природы регионального значения "Озеро Акатовское"

Название	Площадь (га)	N тчк	Координаты WGS-84		Описание границ
			широта	долгота	
Озеро Акатовское	655	1	55°9'26"	31°45'39"	по береговой линии
		2	55°9'29"	31°46'38"	по береговой линии

3	55°10'7"	31°48'9"	по береговой линии
4	55°10'32"	31°49'18"	по береговой линии
5	55°10'16"	31°50'27"	по береговой линии
6	55°9'42"	31°49'46"	по береговой линии
7	55°8'52"	31°47'46"	по береговой линии
8	55°8'53"	31°45'52"	по береговой линии

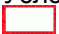
Приложение N 2  
к паспорту  
памятника природы  
регионального значения  
"Озеро Акатовское"

**КАРТА  
РАСПОЛОЖЕНИЯ ПАМЯТНИКА ПРИРОДЫ РЕГИОНАЛЬНОГО ЗНАЧЕНИЯ  
"ОЗЕРО АКАТОВСКОЕ"**



М 1:50000

Условные обозначения:

 - границы территории памятника природы регионального значения "Озеро Акатовское".

Утверждено  
постановлением  
Администрации  
Смоленской области  
от 24.06.2013 N 494

## **ПОЛОЖЕНИЕ О ПАМЯТНИКЕ ПРИРОДЫ РЕГИОНАЛЬНОГО ЗНАЧЕНИЯ "ОЗЕРО ДИВО"**

### 1. Общее положение

Памятник природы регионального значения "Озеро Диво" (далее в настоящем Положении - памятник природы регионального значения) является уникальным, невозполнимым, ценным в экологическом, научном, культурном и эстетическом отношении природным объектом естественного происхождения, нуждающимся в особой охране Смоленской области.

### 2. Цель объявления природного объекта памятником природы регионального значения

Основной целью объявления природного объекта - озера Диво - памятником природы регионального значения является сохранение его в естественном состоянии.

### 3. Вид памятника природы регионального значения

Памятник природы регионального значения является гидрологическим.

### 4. Порядок объявления природного объекта памятником природы регионального значения

4.1. Природный объект объявляется памятником природы регионального значения, а территория, занятая им, - особо охраняемой природной территорией Администрацией Смоленской области по представлению органа исполнительной власти Смоленской области, уполномоченного в сфере государственного управления и государственного контроля в области организации и функционирования особо охраняемых природных территорий регионального значения (далее - уполномоченный орган).

4.2. Памятник природы регионального значения образован без ограничения срока действия.

4.3. Объявление природного объекта - озера Диво - памятником природы регионального значения, а территории, занятой им, - особо охраняемой природной территорией не влечет за собой изъятия занимаемых им земельных участков у собственников, владельцев и пользователей этих земельных участков.

4.4. Ликвидация памятника природы регионального значения, изменение границ и режима особой охраны территории памятника природы регионального значения осуществляются в том же порядке, что и их первоначальное установление.

### 5. Обеспечение режима особой охраны памятника природы регионального значения

5.1. На территории, на которой находится памятник природы регионального значения, а также в отношении самого памятника природы регионального значения запрещается всякая деятельность, влекущая за собой нарушение сохранности памятника природы регионального значения.

5.2. На территории памятника природы регионального значения все виды планируемой и осуществляемой хозяйственной и иной деятельности могут осуществляться в соответствии с федеральным и областным законодательством.

5.3. Режим особой охраны территории памятника природы регионального значения указывается в его паспорте.

5.4. Охрана памятника природы регионального значения обеспечивается уполномоченным органом, собственниками, владельцами и пользователями земельных участков, на которых находится памятник природы регионального значения, или иными специально уполномоченными на то органами.

5.5. Собственники, владельцы и пользователи земельных участков, на которых находится памятник природы регионального значения, принимают на себя обязательства по обеспечению режима особой охраны памятника природы регионального значения и несут ответственность за его сохранность и содержание согласно

федеральному и областному законодательству.

#### 6. Использование памятника природы регионального значения

6.1. Использование памятника природы регионального значения допускается в следующих целях:

- научных (мониторинг состояния окружающей природной среды, изучение функционирования и развития природных экосистем и их компонентов и т.п.);
- эколого-просветительских (проведение учебно-познавательных экскурсий, организация и обустройство экологических троп, фото- и видеосъемка и т.п.);
- рекреационных с учетом регулирования рекреационной нагрузки (транзитные прогулки, любительский лов рыбы, отдых);
- природоохранных (сохранение, восстановление, изучение и обогащение разнообразия объектов животного и растительного мира и т.п.);
- иных целях, не противоречащих задачам объявления данного природного объекта памятником природы регионального значения и установленному в отношении него режиму охраны.

6.2. Допустимые виды использования памятника природы регионального значения, а также сезонные и иные ограничения устанавливаются в зависимости от назначения и состояния памятника природы регионального значения и указываются в его паспорте.

#### 7. Государственный учет

7.1. На памятник природы регионального значения уполномоченный орган оформляет паспорт памятника природы регионального значения, который утверждается Администрацией Смоленской области.

7.2. Уполномоченным органом изготавливаются копии утвержденного паспорта памятника природы регионального значения, которые рассылаются:

- юридическим и (или) физическим лицам, принявшим на себя обязательства по охране и обеспечению установленного режима особой охраны памятника природы регионального значения;
- органам местного самоуправления муниципального образования "Демидовский район" Смоленской области, на территории которого находится памятник природы регионального значения.

7.3. Памятник природы регионального значения обозначается на местности информационными знаками по периметру его границ. Расходы на изготовление и установку информационных знаков финансируются за счет средств областного бюджета, а также за счет других не запрещенных федеральным или областным законодательством источников.

7.4. Памятник природы регионального значения в обязательном порядке учитывается при разработке планов и перспектив экономического и социального развития, схем территориального планирования, проектов лесо-, охот- и землеустройства.

#### 8. Государственный надзор

Государственный надзор в сфере охраны и использования памятника природы регионального значения осуществляется уполномоченным органом.

Утвержден  
постановлением  
Администрации  
Смоленской области  
от 24.06.2013 N 494

### ПАСПОРТ ПАМЯТНИКА ПРИРОДЫ РЕГИОНАЛЬНОГО ЗНАЧЕНИЯ "ОЗЕРО ДИВО"

1. Наименование памятника природы: памятник природы регионального значения "Озеро Диво" (далее также - памятник природы).

2. Реквизиты правового акта, которым учрежден памятник природы: [решение](#) исполнительного комитета Смоленского областного Совета народных депутатов от 01.10.81 N 573 "Об организации охраны памятников



природы".

3. Местонахождение памятника природы: Смоленская область, Демидовский район, в 18 км на юго-восток от г. Демидова, в 0,5 км на юго-восток от дер. Диво. Географические координаты характерных точек памятника природы приведены в [таблице](#) приложения N 1 к настоящему паспорту.

4. Краткое описание памятника природы: озеро является одним из самых живописных озер Смоленщины. Этому способствуют высокие, чаще песчаные берега, почти сплошь покрытые смешанным лесом, небольшие полуострова и заливы. Озеро ледниковое, подпруженное, проточное. Длина водоема - 1,8 км, ширина - около 1 км, максимальная глубина воды в нем - 21,5 м (в юго-западной части котловины), средняя глубина - 7 м. В северо-восточную его часть впадают два небольших водотока - р. Дивица и ручей без названия. Из юго-западной части озера вытекает р. Дивица, соединяющая данное озеро с Акатовским. Котловина озера имеет неправильную лопастную форму. Она занимает глубокую впадину в пределах холмисто-грядового рельефа краевых отложений валдайского ледника. Наличие на дне продолжающихся с берега и образующих полуострова озовых гряд указывает на то, что котловина его существовала до начала таяния ледника, но была существенно преобразована тальми ледниковыми водами. Северо-восточная часть котловины сложена валунными суглинками, юго-западная - песками. Дно озера неровное. Глубокие замкнутые котловины чередуются с подводными грядами и холмами (усухами). Наиболее заметны четыре из них (глубина воды над ними колеблется от 2 до 3,5 м). Кроме мелей на озере имеется два острова - в северо-восточной и северо-западной его частях. Острова и усухи делят озерную котловину на несколько плесов. Дно у берегов озера в основном песчаное, нередко с гравием, галькой, валунами, часто захламлено упавшими в воду деревьями, корягами. Сравнительно быстро с глубиной песок сменяется песчано-глинистыми отложениями и затем сапропелями. Средняя их мощность - 1,8 м, наибольшая - 3,5 м. Берега озера на большей части высокие - до 20 - 25 м, местами песчаные, заметно изрезаны. По берегам нередко валуны, в том числе и крупные.

Вдоль берега произрастает в основном тростник (в юго-восточной, восточной и северо-западной частях) с шириной полосы 20 - 30 м. Вдоль мысов заросли его образуют длинные и широкие косы. В восточной и северо-западной частях озера к зарослям тростника примешивается камыш. В наиболее сильно заросшей части озера, где из него вытекает река Дивица, наиболее распространены рдесты, уруть, роголистник, ряска. Ихтиофауна озера отличается значительным разнообразием. В нем встречаются окунь, лещ, судак, плотва, щука, красноперка, густера, линь, пескарь, налим и др. виды. Озеро имеет высокий рекреационный потенциал. Этому способствуют чистота воды в нем, живописность берегов, обилие и разнообразие растительности, хорошие условия для развития любительского рыболовства.

Границами территории памятника природы являются границы акватории озера Диво в соответствии с [картой](#) территории и границ памятника природы регионального значения "Озеро Диво", приведенной в приложении N 1 к настоящему паспорту.

5. Площадь, занимаемая памятником природы, - 124 га.

6. Режим охраны, установленный для памятника природы (запрещенные виды деятельности):

- изменение гидрологического режима;
- сброс сточных и дренажных вод;
- захоронение и сброс отходов производства и потребления;
- применение пестицидов и минеральных удобрений;
- использование всех видов моторных плавательных средств, за исключением специальных моторных средств при исполнении служебных обязанностей;
- уничтожение береговой растительности;
- добыча водно-биологических ресурсов запрещенными способами;
- иные виды деятельности, нарушающие естественное состояние памятника природы.

7. Допустимое использование памятника природы:

- научное (мониторинг состояния окружающей природной среды, изучение функционирования и развития природных экосистем и их компонентов и т.п.);
- эколого-просветительское (проведение учебно-познавательных экскурсий, организация и обустройство экологических троп, фото- и видеосъемка и т.п.);
- рекреационное с учетом регулирования рекреационной нагрузки (транзитные прогулки, любительский лов рыбы, отдых);
- природоохранное (сохранение, восстановление, изучение и обогащение разнообразия объектов животного и растительного мира и т.п.);
- иное не противоречащее задачам объявления данного природного объекта памятником природы.

8. Памятник природы взят на учет:

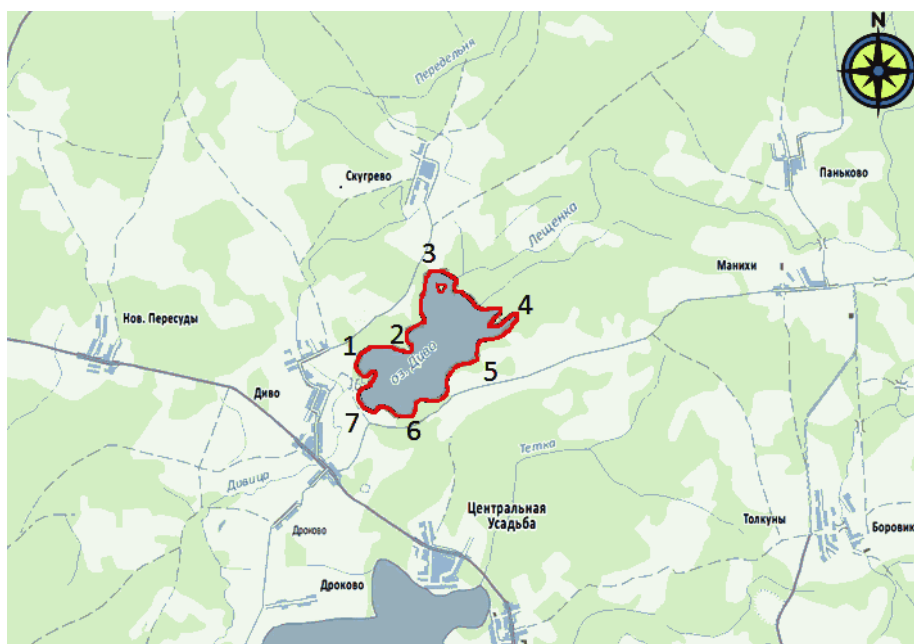
- Департаментом Смоленской области по природным ресурсам и экологии;
- Администрацией муниципального образования "Демидовский район" Смоленской области.

К настоящему паспорту прилагаются [карта](#) территории и границ памятника природы регионального значения "Озеро Диво" с [таблицей](#) координат его характерных точек (приложение N 1), [карта](#) расположения

памятника природы регионального значения "Озеро Диво" (приложение N 2).

Приложение N 1  
к паспорту  
памятника природы  
регионального значения  
"Озеро Диво"

**КАРТА  
ТЕРРИТОРИИ И ГРАНИЦ ПАМЯТНИКА ПРИРОДЫ РЕГИОНАЛЬНОГО ЗНАЧЕНИЯ  
"ОЗЕРО ДИВО"**



М 1:10000

Таблица

Координаты характерных точек памятника природы регионального значения "Озеро Диво"

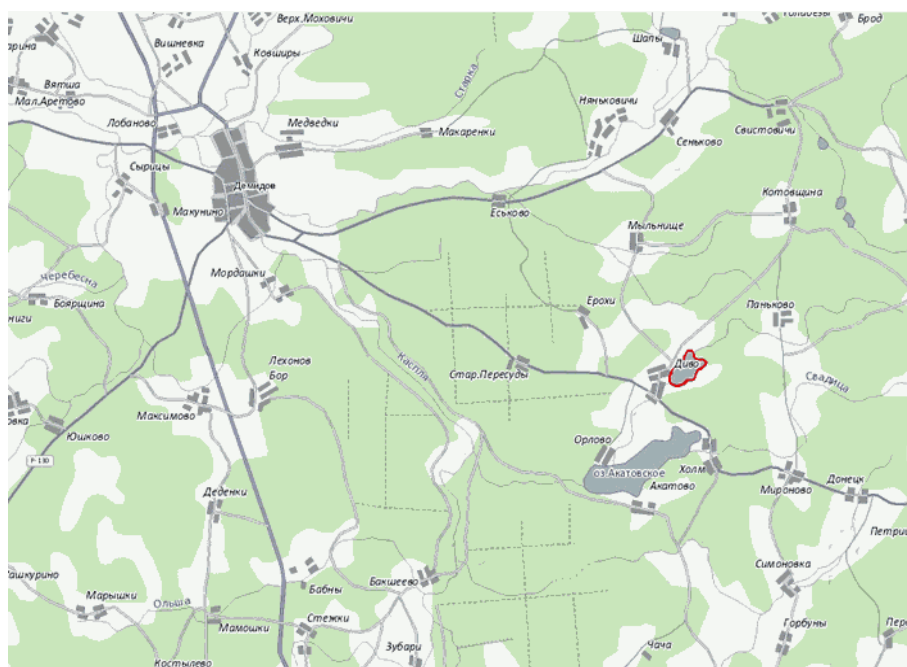
Название	Площадь (га)	N тчк	Координаты WGS-84		Описание границ
			широта	долгота	
Озеро Диво	124	1	55°11'45"	31°49'1"	по береговой линии
		2	55°11'47"	31°49'33"	по береговой линии
		3	55°12'16"	31°49'46"	по береговой линии
		4	55°12'1"	31°50'40"	по береговой линии
		5	55°11'47"	31°50'17"	по береговой линии



6	55°11'26"	31°49'33"	по береговой линии
7	55°11'28"	31°49'4"	по береговой линии

Приложение N 2  
к паспорту  
памятника природы  
регионального значения  
"Озеро Диво"

**КАРТА  
РАСПОЛОЖЕНИЯ ПАМЯТНИКА ПРИРОДЫ РЕГИОНАЛЬНОГО ЗНАЧЕНИЯ  
"ОЗЕРО ДИВО"**



М 1:50000

Условные обозначения:

 - границы территории памятника природы регионального значения "Озеро Диво".

Утверждено  
постановлением  
Администрации  
Смоленской области  
от 24.06.2013 N 494

**ПОЛОЖЕНИЕ**

## **О ПАМЯТНИКЕ ПРИРОДЫ РЕГИОНАЛЬНОГО ЗНАЧЕНИЯ "УРОЧИЩЕ КАЗАРИНКА (ПРУД, БЕРЕЗОВАЯ РОЩА)"**

### 1. Общее положение

Памятник природы регионального значения "Урочище Казаринка (пруд, березовая роща)" (далее в настоящем Положении - памятник природы регионального значения) является уникальным, невозполнимым, ценным в экологическом, научном, культурном и эстетическом отношении природным объектом естественного происхождения, нуждающимся в особой охране Смоленской области.

### 2. Цель объявления природного объекта памятником природы регионального значения

Основной целью объявления природного объекта - урочища Казаринка (пруда, березовой рощи) - памятником природы регионального значения является сохранение его в естественном состоянии.

### 3. Вид памятника природы регионального значения

Памятник природы регионального значения является гидрологическим и ботаническим.

### 4. Порядок объявления природного объекта памятником природы регионального значения

4.1. Природный объект объявляется памятником природы регионального значения, а территория, занятая им, - особо охраняемой природной территорией Администрацией Смоленской области по представлению органа исполнительной власти Смоленской области, уполномоченного в сфере государственного управления и государственного контроля в области организации и функционирования особо охраняемых природных территорий регионального значения (далее - уполномоченный орган).

4.2. Памятник природы регионального значения образован без ограничения срока действия.

4.3. Объявление природного объекта - урочища Казаринка (пруда, березовой рощи) - памятником природы регионального значения, а территории, занятой им, - особо охраняемой природной территорией не влечет за собой изъятия занимаемых им земельных участков у собственников, владельцев и пользователей этих земельных участков.

4.4. Ликвидация памятника природы регионального значения, изменение границ и режима особой охраны территории памятника природы регионального значения осуществляются в том же порядке, что и их первоначальное установление.

### 5. Обеспечение режима особой охраны памятника природы регионального значения

5.1. На территории, на которой находится памятник природы регионального значения, а также в отношении самого памятника природы регионального значения запрещается всякая деятельность, влекущая за собой нарушение сохранности памятника природы регионального значения.

5.2. На территории памятника природы регионального значения все виды планируемой и осуществляемой хозяйственной и иной деятельности могут осуществляться в соответствии с федеральным и областным законодательством.

5.3. Режим особой охраны территории памятника природы регионального значения указывается в его паспорте.

5.4. Охрана памятника природы регионального значения обеспечивается уполномоченным органом, собственниками, владельцами и пользователями земельных участков, на которых находится памятник природы регионального значения, или иными специально уполномоченными на то органами.

5.5. Собственники, владельцы и пользователи земельных участков, на которых находится памятник природы регионального значения, принимают на себя обязательства по обеспечению режима особой охраны памятника природы регионального значения и несут ответственность за его сохранность и содержание согласно федеральному и областному законодательству.

### 6. Использование памятника природы регионального значения

6.1. Использование памятника природы регионального значения допускается в следующих целях:

- научных (мониторинг состояния окружающей природной среды, изучение функционирования и развития природных экосистем и их компонентов и т.п.);
- эколого-просветительских (проведение учебно-познавательных экскурсий, организация и обустройство экологических троп, фото- и видеосъемка и т.п.);
- рекреационных с учетом регулирования рекреационной нагрузки (транзитные прогулки, любительский лов рыбы, отдых);
- природоохранных (сохранение, восстановление, изучение и обогащение разнообразия объектов животного и растительного мира и т.п.);
- иных целях, не противоречащих задачам объявления данного природного объекта памятником природы регионального значения и установленному в отношении него режиму охраны.

6.2. Допустимые виды использования памятника природы регионального значения, а также сезонные и иные ограничения устанавливаются в зависимости от назначения и состояния памятника природы регионального значения и указываются в его паспорте.

## 7. Государственный учет

7.1. На памятник природы регионального значения уполномоченный орган оформляет паспорт памятника природы регионального значения, который утверждается Администрацией Смоленской области.

7.2. Уполномоченным органом изготавливаются копии утвержденного паспорта памятника природы регионального значения, которые рассылаются:

- юридическим и (или) физическим лицам, принявшим на себя обязательства по охране и обеспечению установленного режима особой охраны памятника природы регионального значения;
- органам местного самоуправления муниципального образования "Ельнинский район" Смоленской области, на территории которого находится памятник природы регионального значения.

7.3. Памятник природы регионального значения обозначается на местности информационными знаками по периметру его границ. Расходы на изготовление и установку информационных знаков финансируются за счет средств областного бюджета, а также за счет других не запрещенных федеральным или областным законодательством источников.

7.4. Памятник природы регионального значения в обязательном порядке учитывается при разработке планов и перспектив экономического и социального развития, схем территориального планирования, проектов лесо-, охот- и землеустройства.

## 8. Государственный надзор

Государственный надзор в сфере охраны и использования памятника природы регионального значения осуществляется уполномоченным органом.

Утвержден  
постановлением  
Администрации  
Смоленской области  
от 24.06.2013 N 494

### ПАСПОРТ ПАМЯТНИКА ПРИРОДЫ РЕГИОНАЛЬНОГО ЗНАЧЕНИЯ "УРОЧИЩЕ КАЗАРИНКА (ПРУД, БЕРЕЗОВАЯ РОЩА)"

1. Наименование памятника природы: памятник природы регионального значения "Урочище Казаринка (пруд, березовая роща)" (далее также - памятник природы).

2. Реквизиты правового акта, которым учрежден памятник природы: [решение](#) исполнительного комитета Смоленского областного Совета народных депутатов от 01.10.81 N 573 "Об организации охраны памятников природы".

3. Местонахождение памятника природы: Смоленская область, Ельнинский район, в 3 км к югу от г. Ельни, в 0,3 км к юго-западу от дер. Данино. Географические координаты характерных точек памятника природы приведены в [таблице](#) приложения N 1 к настоящему паспорту.

4. Краткое описание памятника природы: это живописное место является основной зоной отдыха жителей г. Ельни. В нее входят пруд и расположенные рядом с ним молодые посадки сосняка и березовая роща. Пруд был предназначен для культурно-бытовых целей и разведения рыбы. В настоящее время активно используется для отдыха и любительского рыболовства. Пруд придорожный, регулируемый, по его плотине проходит автомобильная дорога Ельня - Рославль (через с. Новоспасское). Построен он на р. Дубровке, притоке р. Десны. Площадь зеркала воды - 56 га. Вода в пруду чистая, но прозрачность ее не превышает 1 м. Рельеф территории пологоволнистый, незначительно расчлененный долинами рек и ручьев. Преобладающая порода - лессовидный суглинок. Пруд в верхней части (на мелководье) сильно зарос тростником, камышом, ряской. Реже встречается кубышка желтая. Водной растительностью покрыто примерно 20% площади зеркала воды. В верхней части пруд заметно заиляется. В нижней части наблюдаются небольшие очаги переработки берегов. Берега на отдельных участках заболочены, на большей части закустарены. Западный берег пруда на значительном расстоянии благоустроен. Площадь находящаяся здесь сосновых насаждений и березовой рощи - 38 га. Берег возле участка сосняка отсыпан песком. В сосняке поставлены беседки, столики с лавочками, оборудована волейбольная площадка, установлены урны для сбора мусора, информационные аншлаги. Сосновые посадки молодого возраста. Высота сосен - 4 - 6 м. Посадки густые. Состояние деревьев в основном хорошее. Примыкающая к сосняку березовая роща имеет естественное происхождение. Возраст березы - более 50 лет. Высота деревьев изменяется чаще от 25 до 28 м. Полнота насаждений - 0,6 - 0,7. Помимо березы в роще можно встретить ель, осину, ясень. В подлеске в отдельных местах растет рябина, черемуха. У берега во многих местах произрастает лоза. Из других пород возле пруда встречаются ольха серая, калина. В травостое преобладают злаки, местами в значительном количестве встречаются зонтичные, сныть, крапива. Зона отдыха в урочище Казаринка (пруд, березовая роща) используется местными жителями по назначению.

Границами территории памятника природы являются границы акватории пруда и границы примыкающей к пруду березовой рощи в соответствии с [картой](#) территории и границ памятника природы регионального значения "Урочище Казаринка (пруд, березовая роща)", приведенной в приложении N 1 к настоящему паспорту.

5. Площадь, занимаемая памятником природы, - 94 га.

6. Режим охраны, установленный для памятника природы (запрещенные виды деятельности):

- изменение гидрологического режима;
- захоронение и сброс отходов производства и потребления;
- сброс сточных и дренажных вод;
- применение пестицидов и минеральных удобрений;
- использование всех видов моторных плавательных средств, за исключением специальных моторных средств при исполнении служебных обязанностей;
- организация рыбопромысловых участков;
- осуществление охоты;
- уничтожение береговой растительности;
- добыча водно-биологических ресурсов запрещенными способами;
- проезд и стоянка автомобилей, тракторов и других машин;
- капитальное строительство жилых и производственных зданий;
- прокладка новых дорог, воздушных линий и кабелей электропередачи;
- рубка, порча, изменение видового состава растительности, кроме мероприятий по уходу;
- прогон и пастьба скота;
- разведение костров;
- иные виды деятельности, нарушающие естественное состояние памятника природы.

7. Допустимое использование памятника природы:

- научное (мониторинг состояния окружающей природной среды, изучение функционирования и развития природных экосистем и их компонентов и т.п.);
- эколого-просветительское (проведение учебно-познавательных экскурсий, организация и обустройство экологических троп, фото- и видеосъемка и т.п.);
- рекреационное с учетом регулирования рекреационной нагрузки (транзитные прогулки, любительский лов рыбы, отдых);
- природоохранное (сохранение, восстановление, изучение и обогащение разнообразия объектов животного и растительного мира и т.п.);
- иное не противоречащее задачам объявления данного природного объекта памятником природы.

8. Памятник природы взят на учет:

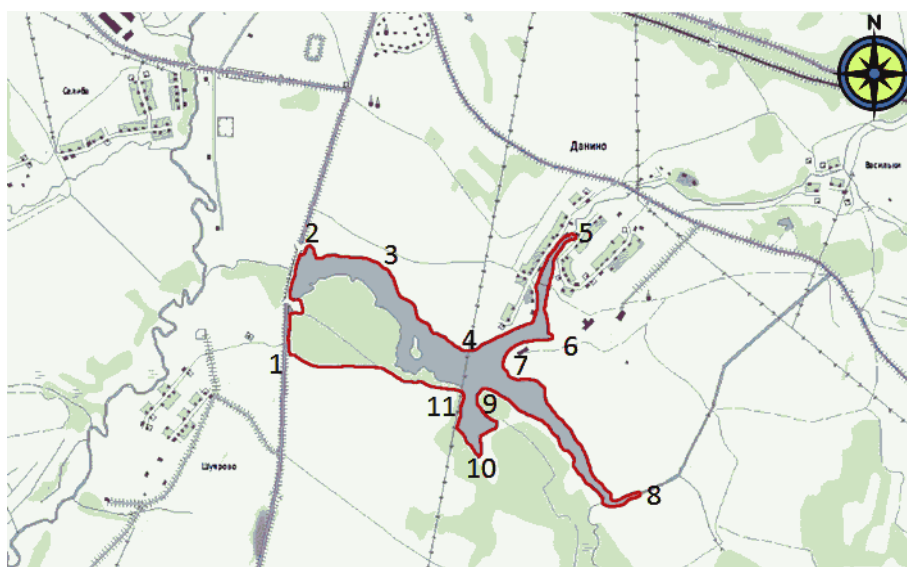
- Департаментом Смоленской области по природным ресурсам и экологии;
- Администрацией муниципального образования "Ельнинский район" Смоленской области.

К настоящему паспорту прилагаются [карта](#) территории и границ памятника природы регионального значения "Урочище Казаринка (пруд, березовая роща)" с [таблицей](#) координат его характерных точек (приложение N 1), [карта](#) расположения памятника природы регионального значения "Урочище Казаринка (пруд,

березовая роща)" (приложение N 2).

Приложение N 1  
к паспорту  
памятника природы  
регионального значения  
"Урочище Казаринка  
(пруд, березовая роща)"

**КАРТА  
ТЕРРИТОРИИ И ГРАНИЦ ПАМЯТНИКА ПРИРОДЫ РЕГИОНАЛЬНОГО ЗНАЧЕНИЯ  
"УРОЧИЩЕ КАЗАРИНКА (ПРУД, БЕРЕЗОВАЯ РОЩА)"**



М 1:10000

Таблица

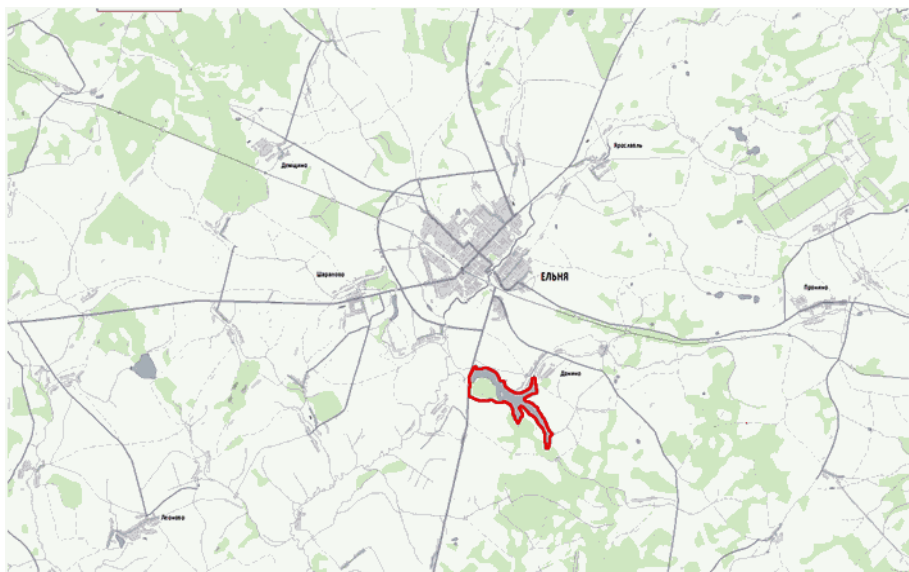
Координаты характерных точек памятника природы регионального значения "Урочище Казаринка (пруд, березовая роща)"

Название	Площадь (га)	N тчк	Координаты WGS-84		Описание границ
			широта	долгота	
Урочище Казаринка (пруд, березовая роща)	94	1	54°32'34"	33°10'43"	-
		2	54°32'56"	33°10'49"	-
		3	54°32'53"	33°11'17"	-
		4	54°32'36"	33°11'47"	-
		5	54°33'5"	33°12'31"	-
		6	54°32'40"	33°12'15"	-

7	54°32'34"	33°12'0"	-
8	54°32'5"	33°12'38"	-
9	54°32'27"	33°11'51"	-
10	54°32'9"	33°11'55"	-
11	54°32'29"	33°11'41"	-

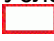
Приложение N 2  
к паспорту  
памятника природы  
регионального значения  
"Урочище Казаринка  
(пруд, березовая роща)"

**КАРТА  
РАСПОЛОЖЕНИЯ ПАМЯТНИКА ПРИРОДЫ РЕГИОНАЛЬНОГО ЗНАЧЕНИЯ  
"УРОЧИЩЕ КАЗАРИНКА (ПРУД, БЕРЕЗОВАЯ РОЩА)"**



М 1:50000

Условные обозначения:

 - границы территории памятника природы регионального значения "Урочище Казаринка (пруд, березовая роща)".

Утверждено  
постановлением  
Администрации



Смоленской области  
от 24.06.2013 N 494

**ПОЛОЖЕНИЕ  
О ПАМЯТНИКЕ ПРИРОДЫ РЕГИОНАЛЬНОГО ЗНАЧЕНИЯ  
"ИСТОК РЕКИ ДЕСНА"**

1. Общее положение

Памятник природы регионального значения "Исток реки Десна" (далее в настоящем Положении - памятник природы регионального значения) является уникальным, невозполнимым, ценным в экологическом, научном, культурном и эстетическом отношении природным объектом естественного происхождения, нуждающимся в особой охране Смоленской области.

2. Цель объявления природного объекта памятником природы  
регионального значения

Основной целью объявления природного объекта - истока реки Десна - памятником природы регионального значения является сохранение его в естественном состоянии.

3. Вид памятника природы регионального значения

Памятник природы регионального значения является гидрологическим и ботаническим.

4. Порядок объявления природного объекта памятником природы  
регионального значения

4.1. Природный объект объявляется памятником природы регионального значения, а территория, занятая им, - особо охраняемой природной территорией Администрацией Смоленской области по представлению органа исполнительной власти Смоленской области, уполномоченного в сфере государственного управления и государственного контроля в области организации и функционирования особо охраняемых природных территорий регионального значения (далее - уполномоченный орган).

4.2. Памятник природы регионального значения образован без ограничения срока действия.

4.3. Объявление природного объекта - истока реки Десна - памятником природы регионального значения, а территории, занятой им, - особо охраняемой природной территорией не влечет за собой изъятия занимаемых им земельных участков у собственников, владельцев и пользователей этих земельных участков.

4.4. Ликвидация памятника природы регионального значения, изменение границ и режима особой охраны территории памятника природы регионального значения осуществляются в том же порядке, что и их первоначальное установление.

5. Обеспечение режима особой охраны памятника природы  
регионального значения

5.1. На территории, на которой находится памятник природы регионального значения, а также в отношении самого памятника природы регионального значения запрещается всякая деятельность, влекущая за собой нарушение сохранности памятника природы регионального значения.

5.2. На территории памятника природы регионального значения все виды планируемой и осуществляемой хозяйственной и иной деятельности могут осуществляться в соответствии с федеральным и областным законодательством.

5.3. Режим особой охраны территории памятника природы регионального значения указывается в его паспорте.

5.4. Охрана памятника природы регионального значения обеспечивается уполномоченным органом, собственниками, владельцами и пользователями земельных участков, на которых находится памятник природы регионального значения, или иными специально уполномоченными на то органами.

5.5. Собственники, владельцы и пользователи земельных участков, на которых находится памятник природы регионального значения, принимают на себя обязательства по обеспечению режима особой охраны памятника природы регионального значения и несут ответственность за его сохранность и содержание согласно федеральному и областному законодательству.



## 6. Использование памятника природы регионального значения

6.1. Использование памятника природы регионального значения допускается в следующих целях:

- научных (мониторинг состояния окружающей природной среды, изучение функционирования и развития природных экосистем и их компонентов и т.п.);
- эколого-просветительских (проведение учебно-познавательных экскурсий, организация и обустройство экологических троп, фото- и видеосъемка и т.п.);
- рекреационных с учетом регулирования рекреационной нагрузки (транзитные прогулки, любительский лов рыбы, отдых);
- природоохранных (сохранение, восстановление, изучение и обогащение разнообразия объектов животного и растительного мира и т.п.);
- иных целях, не противоречащих задачам объявления данного природного объекта памятником природы регионального значения и установленному в отношении него режиму охраны.

6.2. Допустимые виды использования памятника природы регионального значения, а также сезонные и иные ограничения устанавливаются в зависимости от назначения и состояния памятника природы регионального значения и указываются в его паспорте.

## 7. Государственный учет

7.1. На памятник природы регионального значения уполномоченный орган оформляет паспорт памятника природы регионального значения, который утверждается Администрацией Смоленской области.

7.2. Уполномоченным органом изготавливаются копии утвержденного паспорта памятника природы регионального значения, которые рассылаются:

- юридическим и (или) физическим лицам, принявшим на себя обязательства по охране и обеспечению установленного режима особой охраны памятника природы регионального значения;
- органам местного самоуправления муниципального образования "Ельнинский район" Смоленской области, на территории которого находится памятник природы регионального значения.

7.3. Памятник природы регионального значения обозначается на местности информационными знаками по периметру его границ. Расходы на изготовление и установку информационных знаков финансируются за счет средств областного бюджета, а также за счет других не запрещенных федеральным или областным законодательством источников.

7.4. Памятник природы регионального значения в обязательном порядке учитывается при разработке планов и перспектив экономического и социального развития, схем территориального планирования, проектов лесо-, охот- и землеустройства.

## 8. Государственный надзор

Государственный надзор в сфере охраны и использования памятника природы регионального значения осуществляется уполномоченным органом.

Утвержден  
постановлением  
Администрации  
Смоленской области  
от 24.06.2013 N 494

### ПАСПОРТ ПАМЯТНИКА ПРИРОДЫ РЕГИОНАЛЬНОГО ЗНАЧЕНИЯ "ИСТОК РЕКИ ДЕСНА"

1. Наименование памятника природы: памятник природы регионального значения "Исток реки Десна" (далее также - памятник природы).

2. Реквизиты правового акта, которым учрежден памятник природы: [решение](#) исполнительного комитета Смоленского областного Совета народных депутатов от 01.10.81 N 573 "Об организации охраны памятников природы".

3. Местонахождение памятника природы: Смоленская область, Ельнинский район, примерно в 7 км к

востоку от г. Ельни, в 4 км к востоку от дер. Ярославль. Географические координаты характерных точек памятника природы приведены в [таблице](#) приложения N 1 к настоящему паспорту.

4. Краткое описание памятника природы: исток реки находится в центральной части Ельнинского района. Болото в прошлом было осушено. Торфяная залежь болота верхового типа. Глубина залежи составляет в среднем 2,6 м, наибольшая - 6,8 м. В течение длительного времени здесь производилась добыча торфа. Естественные условия формирования стока в связи с этим существенно нарушены. В настоящее время добычу торфа на болоте не ведут, каналы осушительной сети постепенно заиливаются, зарастают. Рельеф территории слабоволнистый, почти плоский, с редкими пологими всхолмлениями. Преобладающие почвообразующие породы - лессовидные суглинки, по наиболее низким местам встречаются водно-ледниковые супеси и пески. Небольшие низины заболочены. Река вытекает из торфяника "Голубев Мох", с северо-западной его части, имея здесь сильно заросшее не ясно выраженное русло. До дер. Ярославль постоянного течения воды нет. Русло практически везде заросло водной растительностью, берега закустарены, во многих местах заболочены. Удобных мест для подхода к руслу очень мало. Вода в русле темно-коричневого цвета из-за высокого содержания гуминовых веществ, образующихся в результате разложения торфа. От установленной недалеко от торфяника стелы "Исток реки Десна" русло сухое на протяжении примерно 4 км. Исток обозначен здесь чисто символически. Русло и долина реки становятся хорошо выраженными ниже дер. Прилепы, где на относительно небольшом расстоянии сливаются несколько ручьев, примерно одинаковой протяженности. Основные из них - Грамада и Жуковка. Растительность типична для верховых болот. На большей части болота растет угнетенная сосна. Подрост из сосны и березы встречается в отдельных местах и обычно редкий. В кустарничковом ярусе наиболее распространены клюква, болотный мирт, подбел, голубика. В моховом покрове господствуют сфагновые мхи. В пределах 2 выдела, который условно принято считать истоком реки, растет в основном береза. Высота ее обычно не превышает 10 - 12 м, возраст насаждений 25 - 30 лет. Береза III класса бонитета. Полнота насаждений - 0,4.

Границами территории памятника природы являются границы обширной низины в соответствии с [картой](#) территории и границ памятника природы регионального значения "Исток реки Десна", приведенной в приложении N 1 к настоящему паспорту.

5. Площадь, занимаемая памятником природы, - 24,5 га.

6. Режим охраны, установленный для памятника природы (запрещенные виды деятельности):

- все виды мелиоративных работ и изменение гидрологического режима;
- загрязнение и засорение отходами производства и потребления, нефтепродуктами, ядохимикатами и другими вредными веществами;
- сброс сточных и дренажных вод;
- применение пестицидов и минеральных удобрений;
- уничтожение береговой растительности;
- проезд и стоянка автомобилей, тракторов и других машин;
- капитальное строительство жилых и производственных зданий;
- прокладка новых дорог, воздушных линий и кабелей электропередачи;
- рубка, порча, изменение видового состава растительности, кроме мероприятий по уходу;
- добыча полезных ископаемых;
- иные виды деятельности, нарушающие естественное состояние памятника природы.

7. Допустимое использование памятника природы:

- научное (мониторинг состояния окружающей природной среды, изучение функционирования и развития природных экосистем и их компонентов и т.п.);
- эколого-просветительское (проведение учебно-познавательных экскурсий, организация и обустройство экологических троп, фото- и видеосъемка и т.п.);
- рекреационное с учетом регулирования рекреационной нагрузки (транзитные прогулки, отдых);
- природоохранное (сохранение, восстановление, изучение и обогащение разнообразия объектов животного и растительного мира и т.п.);
- иное не противоречащее задачам объявления данного природного объекта памятником природы.

8. Памятник природы взят на учет:

- Департаментом Смоленской области по природным ресурсам и экологии;
- Администрацией муниципального образования "Ельнинский район" Смоленской области.

К настоящему паспорту прилагаются [карта](#) территории и границ памятника природы регионального значения "Исток реки Десна" с [таблицей](#) координат его характерных точек (приложение N 1), [карта](#) расположения памятника природы регионального значения "Исток реки Десна" (приложение N 2).

Приложение N 1  
к паспорту  
памятника природы  
регионального значения  
"Исток реки Десна"

**КАРТА  
ТЕРРИТОРИИ И ГРАНИЦ ПАМЯТНИКА ПРИРОДЫ РЕГИОНАЛЬНОГО ЗНАЧЕНИЯ  
"ИСТОК РЕКИ ДЕСНА"**



М 1:25000

Таблица

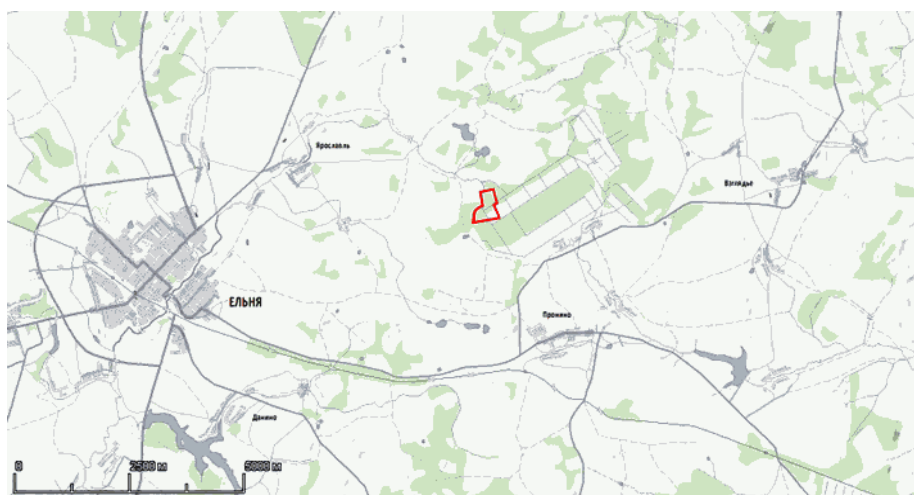
Координаты характерных точек памятника природы регионального значения "Исток реки Десна"

Название	Площадь (га)	N тчк	Координаты WGS-84		Описание границ
			широта	долгота	
Исток реки Десна	24,5	N 1	54°35'8,073"	33°17'19,334"	-
		N 2	54°35'15,431"	33°17'20,879"	-
		N 3	54°35'20,096"	33°17'30,766"	-
		N 4	54°35'29,248"	33°17'27,676"	-
		N 5	54°35'31,311"	33°17'43,589"	-
		N 6	54°35'21,801"	33°17'48,070"	-

N 7	54°35'20,186"	33°17'44,207"	-
N 8	54°35'11,393"	33°17'50,696"	-

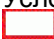
Приложение N 2  
к паспорту  
памятника природы  
регионального значения  
"Исток реки Десна"

**КАРТА  
РАСПОЛОЖЕНИЯ ПАМЯТНИКА ПРИРОДЫ РЕГИОНАЛЬНОГО ЗНАЧЕНИЯ  
"ИСТОК РЕКИ ДЕСНА"**



М 1:100000

Условные обозначения:

 - границы территории памятника природы регионального значения "Исток реки Десна".

Утверждено  
постановлением  
Администрации  
Смоленской области  
от 24.06.2013 N 494

**ПОЛОЖЕНИЕ  
О ПАМЯТНИКЕ ПРИРОДЫ РЕГИОНАЛЬНОГО ЗНАЧЕНИЯ "ИСТОК РЕКИ УГРА"**

1. Общее положение

Памятник природы регионального значения "Исток реки Угра" (далее в настоящем Положении - памятник природы регионального значения) является уникальным, невозполнимым, ценным в экологическом, научном,

---

культурном и эстетическом отношениях природным объектом естественного происхождения, нуждающимся в особой охране Смоленской области.

## 2. Цель объявления природного объекта памятником природы регионального значения

Основной целью объявления природного объекта - истока реки Угра - памятником природы регионального значения является сохранение его в естественном состоянии.

## 3. Вид памятника природы регионального значения

Памятник природы регионального значения является гидрологическим и ботаническим.

## 4. Порядок объявления природного объекта памятником природы регионального значения

4.1. Природный объект объявляется памятником природы регионального значения, а территория, занятая им, - особо охраняемой природной территорией Администрацией Смоленской области по представлению органа исполнительной власти Смоленской области, уполномоченного в сфере государственного управления и государственного контроля в области организации и функционирования особо охраняемых природных территорий регионального значения (далее - уполномоченный орган).

4.2. Памятник природы регионального значения образован без ограничения срока действия.

4.3. Объявление природного объекта - истока реки Угра - памятником природы регионального значения, а территории, занятой им, - особо охраняемой природной территорией не влечет за собой изъятия занимаемых им земельных участков у собственников, владельцев и пользователей этих земельных участков.

4.4. Ликвидация памятника природы регионального значения, изменение границ и режима особой охраны территории памятника природы регионального значения осуществляются в том же порядке, что и их первоначальное установление.

## 5. Обеспечение режима особой охраны памятника природы регионального значения

5.1. На территории, на которой находится памятник природы регионального значения, а также в отношении самого памятника природы регионального значения запрещается всякая деятельность, влекущая за собой нарушение сохранности памятника природы регионального значения.

5.2. На территории памятника природы регионального значения все виды планируемой и осуществляемой хозяйственной и иной деятельности могут осуществляться в соответствии с федеральным и областным законодательством.

5.3. Режим особой охраны территории памятника природы регионального значения указывается в его паспорте.

5.4. Охрана памятника природы регионального значения обеспечивается уполномоченным органом, собственниками, владельцами и пользователями земельных участков, на которых находится памятник природы регионального значения, или иными специально уполномоченными на то органами.

5.5. Собственники, владельцы и пользователи земельных участков, на которых находится памятник природы регионального значения, принимают на себя обязательства по обеспечению режима особой охраны памятника природы регионального значения и несут ответственность за его сохранность и содержание согласно федеральному и областному законодательству.

## 6. Использование памятника природы регионального значения

6.1. Использование памятника природы регионального значения допускается в следующих целях:

- научных (мониторинг состояния окружающей природной среды, изучение функционирования и развития природных экосистем и их компонентов и т.п.);
  - эколого-просветительских (проведение учебно-познавательных экскурсий, организация и обустройство экологических троп, фото- и видеосъемка и т.п.);
  - рекреационных с учетом регулирования рекреационной нагрузки (транзитные прогулки, любительский лов рыбы, отдых);
  - природоохранных (сохранение, восстановление, изучение и обогащение разнообразия объектов животного и растительного мира и т.п.);
-

- иных целях, не противоречащих задачам объявления данного природного объекта памятником природы регионального значения и установленному в отношении него режиму охраны.

6.2. Допустимые виды использования памятника природы регионального значения, а также сезонные и иные ограничения устанавливаются в зависимости от назначения и состояния памятника природы регионального значения и указываются в его паспорте.

#### 7. Государственный учет

7.1. На памятник природы регионального значения уполномоченный орган оформляет паспорт памятника природы регионального значения, который утверждается Администрацией Смоленской области.

7.2. Уполномоченным органом изготавливаются копии утвержденного паспорта памятника природы регионального значения, которые рассылаются:

- юридическим и (или) физическим лицам, принявшим на себя обязательства по охране и обеспечению установленного режима особой охраны памятника природы регионального значения;

- органам местного самоуправления муниципального образования "Ельнинский район" Смоленской области, на территории которого находится памятник природы регионального значения.

7.3. Памятник природы регионального значения обозначается на местности информационными знаками по периметру его границ. Расходы на изготовление и установку информационных знаков финансируются за счет средств областного бюджета, а также за счет других не запрещенных федеральным или областным законодательством источников.

7.4. Памятник природы регионального значения в обязательном порядке учитывается при разработке планов и перспектив экономического и социального развития, схем территориального планирования, проектов лесо-, охот- и землеустройства.

#### 8. Государственный надзор

Государственный надзор в сфере охраны и использования памятника природы регионального значения осуществляется уполномоченным органом.

Утвержден  
постановлением  
Администрации  
Смоленской области  
от 24.06.2013 N 494

### ПАСПОРТ ПАМЯТНИКА ПРИРОДЫ РЕГИОНАЛЬНОГО ЗНАЧЕНИЯ "ИСТОК РЕКИ УГРА"

1. Наименование памятника природы: памятник природы регионального значения "Исток реки Угра" (далее также - памятник природы).

2. Реквизиты правового акта, которым учрежден памятник природы: [решение](#) исполнительного комитета Смоленского областного Совета народных депутатов от 01.10.81 N 573 "Об организации охраны памятников природы".

3. Местонахождение памятника природы: Смоленская область, Ельнинский район, примерно в 25 км к юго-востоку от г. Ельни, в 2 км к востоку от дер. Высокое. Географические координаты характерных точек памятника природы приведены в [таблице](#) приложения N 1 к настоящему паспорту.

4. Краткое описание памятника природы: истоком реки является небольшое болото, питание которого осуществляется большей частью водами поверхностного стока. Непосредственно сам исток находится в частично заболоченной, залесенной низине. Болото сложено низинной и переходной залежью, почти полностью закустарено и залесено. Преобладает береза, по окраине - лоза. В травостое доминирует осока. Часто встречаются гипновые мхи, ближе к центру - сфагновые мхи. Рельеф прилегающей к истоку территории пологоволнистый, местами пологохолмистый. Почвообразующие породы почти везде представлены лессовидным суглинком. Почвы на отдельных участках низины заболочены. Постоянного водотока с болота нет. Хорошо выраженным русло реки становится лишь возле дер. Высокое. Почти на всем протяжении от истока до дер. Высокое русло заросло водной растительностью, вода в нем появляется лишь в отдельных местах. Долина



реки здесь слабо выражена, почти на всем протяжении заросла кустарником и мелколесьем. В составе насаждений преобладает береза, к которой обычно в небольшом количестве примешивается осина. В редких местах осина преобладает. Возраст насаждений - от 35 до 40 лет, в отдельных местах - до 45 лет. Высота деревьев - 20 - 25 м, диаметр - до 20 см. Бонитет насаждений - I - Ia, полнота - 0,5 - 0,7.

Границами территории памятника природы являются границы обширной низины в соответствии с [картой](#) территории и границ памятника природы регионального значения "Исток реки Угра", приведенной в приложении N 1 к настоящему паспорту.

5. Площадь, занимаемая памятником природы, - 6 га.

6. Режим охраны, установленный для памятника природы (запрещенные виды деятельности):

- все виды мелиоративных работ и изменение гидрологического режима;  
- загрязнение и засорение отходами производства и потребления, нефтепродуктами, ядохимикатами и другими вредными веществами;

- сброс сточных и дренажных вод;

- применение пестицидов и минеральных удобрений;

- уничтожение береговой растительности;

- проезд и стоянка автомобилей, тракторов и других машин;

- капитальное строительство жилых и производственных зданий;

- прокладка новых дорог, воздушных линий и кабелей электропередачи;

- рубка, порча, изменение видового состава растительности, кроме мероприятий по уходу;

- добыча полезных ископаемых;

- иные виды деятельности, нарушающие естественное состояние памятника природы.

7. Допустимое использование памятника природы:

- научное (мониторинг состояния окружающей природной среды, изучение функционирования и развития природных экосистем и их компонентов и т.п.);

- эколого-просветительское (проведение учебно-познавательных экскурсий, организация и обустройство экологических троп, фото- и видеосъемка и т.п.);

- рекреационное с учетом регулирования рекреационной нагрузки (транзитные прогулки, отдых);

- природоохранное (сохранение, восстановление, изучение и обогащение разнообразия объектов животного и растительного мира и т.п.);

- иное не противоречащее задачам объявления данного природного объекта памятником природы.

8. Памятник природы взят на учет:

- Департаментом Смоленской области по природным ресурсам и экологии;

- Администрацией муниципального образования "Ельнинский район" Смоленской области.

К настоящему паспорту прилагаются [карта](#) территории и границ памятника природы регионального значения "Исток реки Угра" с [таблицей](#) координат его характерных точек (приложение N 1), [карта](#) расположения памятника природы регионального значения "Исток реки Угра" (приложение N 2).

Приложение N 1  
к паспорту  
памятника природы  
регионального значения  
"Исток реки Угра"

**КАРТА  
ТЕРРИТОРИИ И ГРАНИЦ ПАМЯТНИКА ПРИРОДЫ РЕГИОНАЛЬНОГО ЗНАЧЕНИЯ  
"ИСТОК РЕКИ УГРА"**





М 1:25000

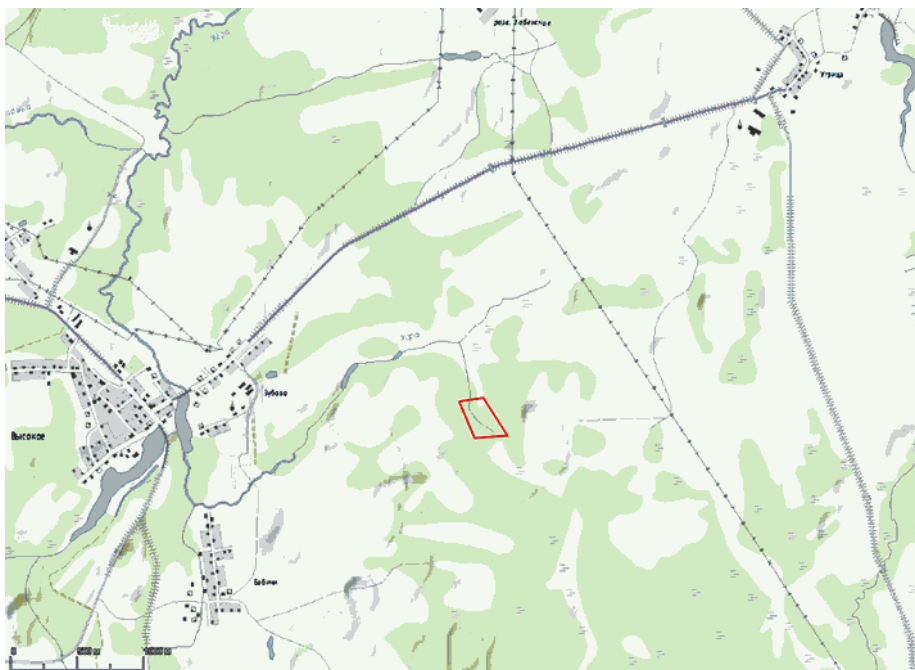
Таблица

Координаты характерных точек памятника природы регионального значения "Исток реки Угра"

Название	Площадь (га)	N тчк	Координаты WGS-84		Описание границ
			широта	долгота	
Исток реки Угра	6	N 1	54°24'22,951"	33°27'49,361"	-
		N 2	54°24'31,629"	33°27'43,027"	-
		N 3	54°24'32,528"	33°27'52,914"	-
		N 4	54°24'23,536"	33°28'2,802"	-


Приложение N 2  
к паспорту  
памятника природы  
регионального значения  
"Исток реки Угра"

**КАРТА  
РАСПОЛОЖЕНИЯ ПАМЯТНИКА ПРИРОДЫ РЕГИОНАЛЬНОГО ЗНАЧЕНИЯ  
"ИСТОК РЕКИ УГРА"**



М 1:25000

Условные обозначения:

 - границы территории памятника природы регионального значения "Исток реки Угра".