



КонсультантПлюс
надежная правовая поддержка

Постановление Администрации Смоленской
области от 29.12.2014 N 936

"Об утверждении Положения и паспорта
памятника природы регионального значения
"Парк поселка Дугино", расположенного на
территории муниципального образования
"Сычевский район" Смоленской области"

Документ предоставлен **КонсультантПлюс**

www.consultant.ru

Дата сохранения: 30.10.2015

АДМИНИСТРАЦИЯ СМОЛЕНСКОЙ ОБЛАСТИ

ПОСТАНОВЛЕНИЕ
от 29 декабря 2014 г. N 936

**ОБ УТВЕРЖДЕНИИ ПОЛОЖЕНИЯ И ПАСПОРТА ПАМЯТНИКА ПРИРОДЫ
РЕГИОНАЛЬНОГО ЗНАЧЕНИЯ "ПАРК ПОСЕЛКА ДУГИНО", РАСПОЛОЖЕННОГО
НА ТЕРРИТОРИИ МУНИЦИПАЛЬНОГО ОБРАЗОВАНИЯ "СЫЧЕВСКИЙ РАЙОН"
СМОЛЕНСКОЙ ОБЛАСТИ**

В соответствии с Федеральным [законом](#) "Об особо охраняемых природных территориях", областным [законом](#) "О регулировании отдельных вопросов в сфере организации, охраны и использования особо охраняемых природных территорий в Смоленской области", в целях определения границ и режима особой охраны территории памятника природы регионального значения "Парк поселка Дугино", расположенного на территории муниципального образования "Сычевский район" Смоленской области, Администрация Смоленской области постановляет:

Утвердить прилагаемые [Положение](#) и [паспорт](#) памятника природы регионального значения "Парк поселка Дугино".

Губернатор
Смоленской области
А.В.ОСТРОВСКИЙ

Утверждено
постановлением
Администрации
Смоленской области
от 29.12.2014 N 936

ПОЛОЖЕНИЕ
О ПАМЯТНИКЕ ПРИРОДЫ РЕГИОНАЛЬНОГО ЗНАЧЕНИЯ
"ПАРК ПОСЕЛКА ДУГИНО"

1. Общее положение

Памятник природы регионального значения "Парк поселка Дугино" (далее в настоящем Положении - памятник природы регионального значения) является уникальным, невозполнимым, ценным в экологическом, научном, культурном и эстетическом отношениях природным объектом естественного происхождения, нуждающимся в особой охране Смоленской области.

2. Цель объявления природного объекта
памятником природы регионального значения

Основной целью объявления природного объекта - парка поселка Дугино - памятником природы регионального значения является сохранение его в естественном состоянии.

3. Вид памятника природы регионального значения

Памятник природы регионального значения является ботаническим.

4. Порядок объявления природного объекта
памятником природы регионального значения

4.1. Природный объект объявляется памятником природы регионального значения, а территория, занятая

им, - особо охраняемой природной территорией Администрацией Смоленской области по представлению органа исполнительной власти Смоленской области, уполномоченного в сфере государственного управления и государственного контроля в области организации и функционирования особо охраняемых природных территорий регионального значения (далее - уполномоченный орган).

4.2. Памятник природы регионального значения образован без ограничения срока действия.

4.3. Объявление природного объекта - парка поселка Дугино - памятником природы регионального значения, а территории, занятой им, - особо охраняемой природной территорией не влечет за собой изъятия занимаемых им земельных участков у собственников, владельцев и пользователей этих земельных участков.

4.4. Ликвидация памятника природы регионального значения, изменение границ и режима особой охраны территории памятника природы регионального значения осуществляются в том же порядке, что и их первоначальное установление.

5. Обеспечение режима особой охраны памятника природы регионального значения

5.1. На территории, на которой находится памятник природы регионального значения, а также в отношении самого памятника природы регионального значения запрещается всякая деятельность, влекущая за собой нарушение сохранности памятника природы регионального значения.

5.2. На территории памятника природы регионального значения все виды планируемой и осуществляемой хозяйственной и иной деятельности могут осуществляться в соответствии с федеральным и областным законодательством.

5.3. Режим особой охраны территории памятника природы регионального значения указывается в его [паспорте](#).

5.4. Охрана памятника природы регионального значения обеспечивается уполномоченным органом, собственниками, владельцами и пользователями земельных участков, на которых находится памятник природы регионального значения, или иными специально уполномоченными на то органами.

5.5. Собственники, владельцы и пользователи земельных участков, на которых находится памятник природы регионального значения, принимают на себя обязательства по обеспечению режима особой охраны памятника природы регионального значения и несут ответственность за его сохранность и содержание согласно федеральному и областному законодательству.

6. Использование памятника природы регионального значения

6.1. Использование памятника природы регионального значения допускается в следующих целях:

- научных (мониторинг состояния окружающей природной среды, изучение функционирования и развития природных экосистем и их компонентов и т.п.);
- эколого-просветительских (проведение учебно-познавательных экскурсий, организация и обустройство экологических троп, фото- и видеосъемка и т.п.);
- рекреационных с учетом регулирования рекреационной нагрузки (транзитные прогулки, отдых);
- природоохранных (сохранение, восстановление, изучение и обогащение разнообразия объектов животного и растительного мира и т.п.);
- иных целях, не противоречащих задачам объявления данного природного объекта памятником природы регионального значения и установленному в отношении него режиму охраны.

6.2. Допустимые виды использования памятника природы регионального значения, а также сезонные и иные ограничения устанавливаются в зависимости от назначения и состояния памятника природы регионального значения и указываются в его [паспорте](#).

7. Государственный учет

7.1. На памятник природы регионального значения уполномоченный орган оформляет паспорт памятника природы регионального значения, который утверждается Администрацией Смоленской области.

7.2. Уполномоченным органом изготавливаются копии утвержденного паспорта памятника природы регионального значения, которые рассылаются:

- юридическим и (или) физическим лицам, принявшим на себя обязательства по охране и обеспечению установленного режима особой охраны памятника природы регионального значения;
- органам местного самоуправления муниципального образования "Сычевский район" Смоленской области, на территории которого находится памятник природы регионального значения.

7.3. Памятник природы регионального значения обозначается на местности информационными знаками. Расходы на изготовление и установку информационных знаков финансируются за счет средств областного

бюджета, а также за счет других не запрещенных федеральным или областным законодательством источников.

7.4. Памятник природы регионального значения в обязательном порядке учитывается при разработке планов и перспектив экономического и социального развития, схем территориального планирования, проектов лесо-, охот- и землеустройства.

8. Государственный надзор

Государственный надзор в сфере охраны и использования памятника природы регионального значения осуществляется уполномоченным органом.

Утвержден
постановлением
Администрации
Смоленской области
от 29.12.2014 N 936

ПАСПОРТ ПАМЯТНИКА ПРИРОДЫ РЕГИОНАЛЬНОГО ЗНАЧЕНИЯ "ПАРК ПОСЕЛКА ДУГИНО"

1. Наименование памятника природы: памятник природы регионального значения "Парк поселка Дугино" (далее также - памятник природы).

2. Реквизиты правового акта, которым учрежден памятник природы: [решение](#) исполнительного комитета Смоленского областного Совета народных депутатов от 26.12.75 N 748 "О всемерном сбережении и рациональном использовании природных ресурсов Смоленской области".

3. Местонахождение памятника природы: Смоленская область, Сычевский район, в 220 км к северу от г. Смоленска, в 20 км к югу от г. Сычевки, при дер. Дугино. Географические координаты характерных точек памятника природы приведены в [таблицах 1 - 4](#) приложения N 1 к настоящему паспорту.

4. Краткое описание памятника природы: парк, расположенный в деревне Дугино, ранее находился в усадьбе графов Паниных и князей Мещерских, которые владели имением Дугино с 1773 по 1918 год. Он создавался на протяжении длительного времени, некогда занимал площадь до 100 га и был одним из лучших старинных парков не только Смоленской губернии, но и России. Парк состоял из ландшафтной и регулярной частей, центр его располагался на левом берегу реки Вазузы. От центра в радиальном направлении расходились аллеи: лиственничная, дубовая, липовая, березовая, аллея из туи западной. С северо-востока к парку примыкала дубовая роща. Сочетанием свободных посадок деревьев с аллеями, живописными полянами и лужайками, каскадом прудов и каналами был создан неповторимый парковый ансамбль.

Парк отличался богатством видового состава деревьев и кустарников. Всего в нем насчитывалось более 50 видов. У берегов Вазузы произрастали белые ивы, разных видов тополя, выше по склону - дубы черешчатые, липы (мелколистная, кавказская, войлочная, обыкновенная, крупнолистная), несколько видов клена, вяз, разных видов береза. Было много кустарников: сирени, калины, бересклета, рябинника, караганы, бузины, жимолости, спиреи, шиповника. Парк отличался разнообразием хвойных пород. Здесь произрастали: пять видов лиственницы, три вида сосны (Веймутова, сибирская, обыкновенная), пихта сибирская, ель обыкновенная и колючая.

В настоящее время в парке сохранилось много старовозрастных деревьев, в том числе деревьев в хорошем состоянии. Но на большей части, а особенно на склоне к реке, парк зарос кустарником и молодыми деревьями. Отдельные участки парка застроены частными домами. Из усадебных зданий сохранились флигель и некоторые хозяйственные постройки, которые заброшены и разрушаются.

Границами территории памятника природы являются границы парка в соответствии с [картой](#) территории и границ памятника природы регионального значения "Парк поселка Дугино", приведенной в приложении N 1 к настоящему паспорту.

5. Площадь, занимаемая памятником природы, - 36 га.

6. Режим охраны, установленный для памятника природы (запрещенные виды деятельности):

- проезд вне дорог и стоянка автомобилей, тракторов и других машин, кроме специальных транспортных средств;

- капитальное строительство жилых и производственных зданий;

- прокладка новых дорог, воздушных линий и кабелей электропередачи;
- рубка, порча, изменение видового состава растительности, кроме мероприятий по уходу;
- добыча полезных ископаемых;
- прогон и пастьба скота;
- разведение костров;
- иные виды деятельности, нарушающие естественное состояние памятника природы.

7. Допустимые виды использования памятника природы:

- научное (мониторинг состояния окружающей природной среды, изучение функционирования и развития природных экосистем и их компонентов и т.п.);
- эколого-просветительское (проведение учебно-познавательных экскурсий, организация и обустройство экологических троп, фото- и видеосъемка и т.п.);
- рекреационное с учетом регулирования рекреационной нагрузки (транзитные прогулки, отдых);
- природоохранное (сохранение, восстановление, изучение и обогащение разнообразия объектов животного и растительного мира и т.п.);
- иное не противоречащее задачам объявления данного природного объекта памятником природы.

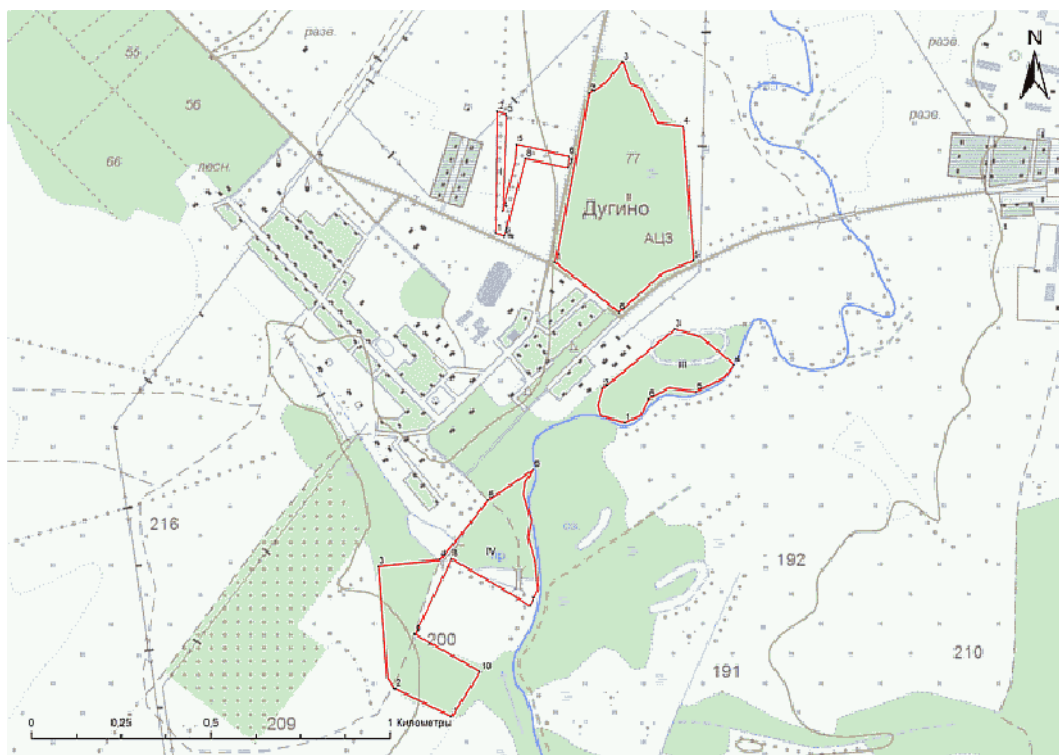
8. Памятник природы взят на учет:

- Департаментом Смоленской области по природным ресурсам и экологии;
- Администрацией муниципального образования "Сычевский район" Смоленской области.

К настоящему паспорту прилагаются [карта](#) территории и границ памятника природы регионального значения "Парк поселка Дугино" с таблицами координат его характерных точек (приложение N 1), [карта](#) расположения памятника природы регионального значения "Парк поселка Дугино" (приложение N 2).

Приложение N 1
к паспорту
памятника природы
регионального значения
"Парк поселка Дугино"

**КАРТА
ТЕРРИТОРИИ И ГРАНИЦ ПАМЯТНИКА ПРИРОДЫ РЕГИОНАЛЬНОГО ЗНАЧЕНИЯ
"ПАРК ПОСЕЛКА ДУГИНО"**



М 1:10000

Таблица 1

Координаты характерных точек памятника природы
регионального значения "Парк поселка Дугино" (участок I)

Название	Площадь (га)	N тчк	Координаты WGS-84		Описание границ
			широта	долгота	
Парк поселка Дугино	2	N 1	55°41'44,74"	34°11'43,97"	-
		N 2	55°41'44,40"	34°11'45,42"	-
		N 3	55°41'35,77"	34°11'44,48"	-
		N 4	55°41'41,75"	34°11'46,96"	-
		N 5	55°41'40,60"	34°11'55,17"	-
		N 6	55°41'39,53"	34°11'55,00"	-
		N 7	55°41'40,45"	34°11'48,33"	-
		N 8	55°41'33,46"	34°11'44,65"	-
		N 9	55°41'33,75"	34°11'43,36"	-

Таблица 2

Координаты характерных точек памятника природы
регионального значения "Парк поселка Дугино" (участок II)

Название	Площадь (га)	N тчк	Координаты WGS-84		Описание границ
			широта	долгота	
Парк поселка Дугино	17	N 1	55°41'30,71"	34°11'53,05"	-
		N 2	55°41'45,86"	34°11'58,95"	-
		N 3	55°41'48,65"	34°12'4,34"	-
		N 4	55°41'42,77"	34°12'13,84"	-
		N 5	55°41'30,67"	34°12'15,12"	-
		N 6	55°41'26,08"	34°12'3,06"	-

Таблица 3

Координаты характерных точек памятника природы
регионального значения "Парк поселка Дугино" (участок III)

Название	Площадь (га)	N тчк	Координаты WGS-84		Описание границ
			широта	долгота	
Парк поселка Дугино	5	N 1	55°41'16,82"	34°12'0,33"	-
		N 2	55°41'19,23"	34°12'0,76"	-
		N 3	55°41'24,49"	34°12'12,40"	-
		N 4	55°41'21,21"	34°12'21,81"	-
		N 5	55°41'18,79"	34°12'15,65"	-
		N 6	55°41'18,21"	34°12'8,03"	-

Таблица 4

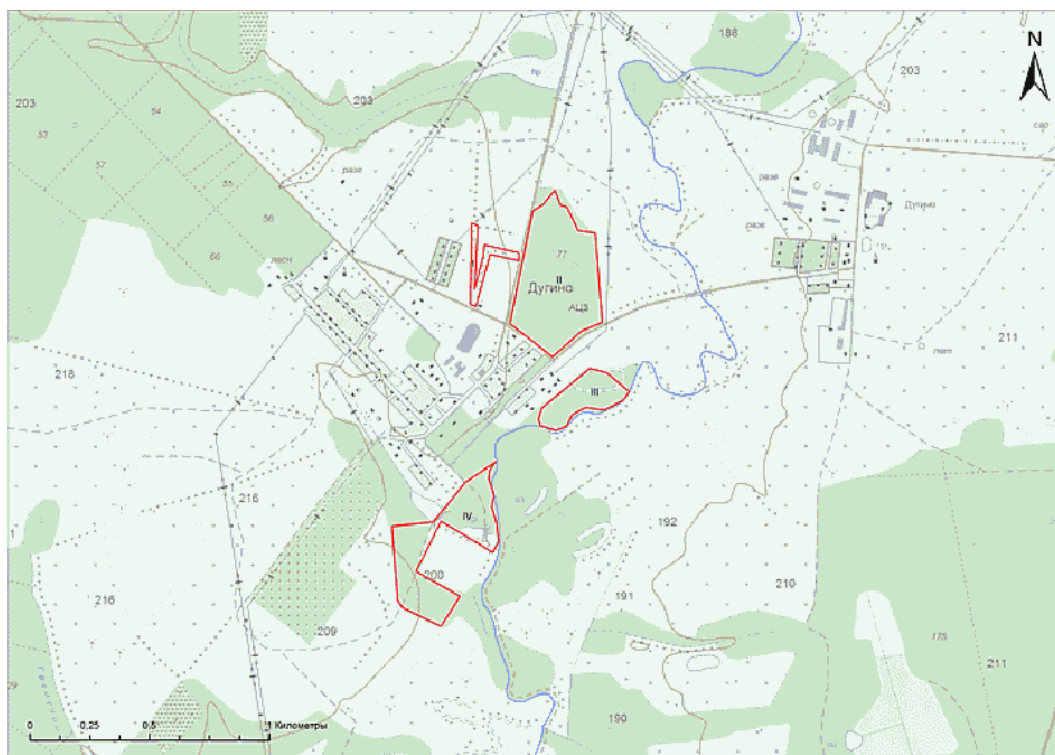
Координаты характерных точек памятника природы
регионального значения "Парк поселка Дугино" (участок IV)

Название	Площадь (га)	N тчк	Координаты WGS-84		Описание границ
			широта	долгота	
Парк поселка Дугино	12	N 1	55°40'49,51"	34°11'34,91"	-
		N 2	55°40'52,11"	34°11'25,93"	-
		N 3	55°41'3,16"	34°11'23,61"	-
		N 4	55°41'3,79"	34°11'32,26"	-

N 5	55°41'9,38"	34°11'39,62"	-
N 6	55°41'11,65"	34°11'48,69"	-
N 7	55°40'59,35"	34°11'47,66"	-
N 8	55°41'3,16"	34°11'32,69"	-
N 9	55°40'56,99"	34°11'29,26"	-
N 10	55°40'53,51"	34°11'39,62"	-

Приложение N 2
к паспорту
памятника природы
регионального значения
"Парк поселка Дугино"

**КАРТА
РАСПОЛОЖЕНИЯ ПАМЯТНИКА ПРИРОДЫ РЕГИОНАЛЬНОГО ЗНАЧЕНИЯ
"ПАРК ПОСЕЛКА ДУГИНО"**



М 1:15000

Условные обозначения:

- границы территории памятника природы регионального значения "Парк поселка Дугино".

