

**Департамент Смоленской области по природным ресурсам и экологии**

## **ОТЧЕТ**

**о проделанной работе в 2015 году**

**Областного государственного казенного  
учреждения  
«Дирекция особо охраняемых природных  
территорий Смоленской Области»**

Областное государственное казенное учреждение «Дирекция особо охраняемых природных территорий Смоленской области» (далее-Дирекция) создано в соответствии с распоряжением Администрации Смоленской области от 22.04.2011 № 658-р/адм на базе природного парка "Гагаринский", образованного постановлением Администрации Смоленской области от 12.04.2007 №124. Дирекция является подведомственной организацией Департамента Смоленской области по природным ресурсам и экологии. Предметом и целью деятельности Учреждения являются осуществление мероприятий, направленных на обеспечение устойчивого функционирования и развития сети особо охраняемых природных территорий Смоленской области регионального значения.

Учреждение осуществляет свою деятельность в соответствии с федеральными и областными законами, иными нормативными правовыми актами:

- 1.Федеральный закон от 14.03.1995 №33-ФЗ «Об особо охраняемых природных территориях».
- 2.Приказ Минприроды России от 19.03.2012 № 69 «Об утверждении Порядка ведения государственного кадастра особо охраняемых природных территорий».
3. Приказ Минприроды от 16.01.1996 №20 «Об утверждении примерных положений о государственных природных заказниках и памятниках природы».
4. Областной закон от 30.12.2010 № 129 «О регулировании отдельных вопросов в сфере организации охраны и исполнения особо охраняемых природных территорий в Смоленской области».

**Дирекция выступила с инициативой в 2016 г. внесения изменений в данный закон в части включения новых статей, основных понятий; полномочий органов местного самоуправления муниципальных образований Смоленской области в сфере организации, охраны и использования особо охраняемых природных территорий, упразднение особо охраняемых природных территорий в Смоленской области.**

Особо охраняемые природные территории (ООПТ) имеют особое природоохранное, научное, культурное, эстетическое, рекреационное и оздоровительное значение, относятся к объектам общенационального достояния и подлежат охране государством, а также имеют исключительное значение для сохранения биологического и ландшафтного разнообразия, как основы биосферы.

На территории Смоленской области имеется 133 ООПТ, занимаемая площадь 436608,7 га, что составляет 8,8 % от площади Смоленской области – (4 978 000 га), образующих экологический каркас региона.

Из них:

- 1 ООПТ федерального значения – национальный парк «Смоленское Поозерье»;
- 81 ООПТ регионального значения;
- 51 ООПТ местного значения.

Из 81 ООПТ регионального значения подведомственны Дирекции:

- 1 природный парк «Гагаринский»;
- 1 комплексный заказник – «Исток реки Днепр»;
- 52 памятника природы.

<b>ПАМЯТНИКИ ПРИРОДЫ</b>	
<b>виды памятников природы</b>	<b>природные объекты в составе ООПТ</b>
Гидрологические - 17 шт	Озера - 17
Ботанические - 15 шт	Роши - 4 Усадебные парки - 11
Комплексные – 20 шт	Истоки рек - 4 Родники - 1 Торфяники - 11 Урочища - 4

6 биологических (зоологических заказников подведомственны Департаменту Смоленской области по охране, контролю и регулированию использования Лесного хозяйства, объектов животного мира и среды их обитания.

но такие объекты как Музей-заповедник «Хмелита» и комплексный заказник «Алексино» находятся в ведомственном подчинении органов культуры.

18 территорий уникальных лесных насаждений требуют инвентаризации и уточнения их статуса.

В соответствии с ст. 33 Федерального закона «Об особо охраняемых природных территориях» для достижения указанных целей Учреждение с 2015 г. наделено полномочиями по осуществлению регионального государственного надзора в области охраны и использования особо охраняемых природных территорий регионального значения.

**По распоряжению Администрации Смоленской области 08.07.2015 №1093-р/адм. руководитель учреждения является заместителем главного государственного инспектора в области охраны окружающей среды на особо охраняемых природных территориях регионального значения, осуществляющим региональный государственный надзор в области охраны и использования особо охраняемых природных территорий на ООПТ**



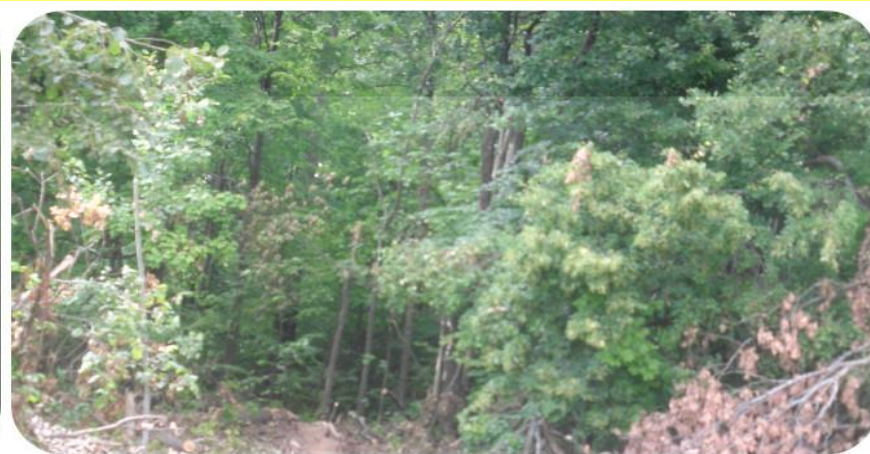
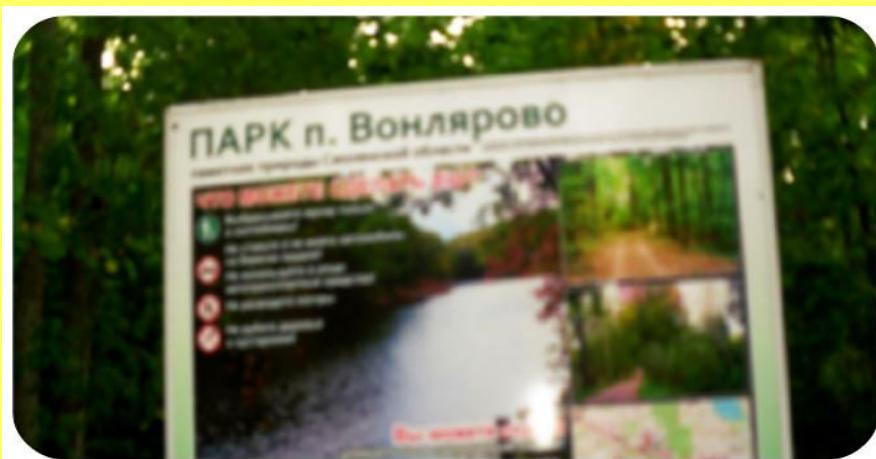
В рамках Государственного задания  
ОГКУ «Дирекция особо охраняемых природных территорий Смоленской области»  
в 2015 г. провело 27 обследований

- |                                     |                                       |
|-------------------------------------|---------------------------------------|
| 1. Лесной массив у озера Астрогань  |                                       |
| 2. Озеро Диво                       |                                       |
| 3. Озеро Акатовское                 |                                       |
| 4. Березовая роща у деревни Вяхори  |                                       |
| 5. Березовая роща поселка Даньково  |                                       |
| 6. Озеро Пениснарь                  |                                       |
| 7. Парк поселка Дугино              |                                       |
| 8. Озеро Акатовское                 |                                       |
| 9. Исток реки Сож                   |                                       |
| 10. Озеро и роща в деревне Нагать   |                                       |
| 11. Лесной массив у озера Астрогань |                                       |
| 12. Исток реки Остер                |                                       |
| 13. Озеро Витрино                   |                                       |
| 14. Озеро Едрица                    |                                       |
|                                     | 15. Озеро Большая Рутавечь            |
|                                     | 16. Озеро Малая Рутавечь              |
|                                     | 17. Парк поселка Вонлярово            |
|                                     | 18. Исток реки Днепр                  |
|                                     | 19. Озеро и роща в деревне Нагать     |
|                                     | 20. Парк деревни Васильево            |
|                                     | 21. Дубовая роща у деревни Доброселье |
|                                     | 22. Парк села Следнево                |
|                                     | 23. Березовая роща у шахты №7         |
|                                     | 24. Озеро Семлевское                  |
|                                     | 25. Парк поселка Соболево             |
|                                     | 26. Парк деревни Зарево               |
|                                     | 27. Природный парк «Гагаринский»      |

## *Парк поселка Вонлярово*

находится на территории бывшей усадьбы дворян Вонлярских. На территории парка сохранились две постройки бывшего имения - церковь Александра Невского (1853 г.) и двухэтажный кирпичный служебный корпус (каретный двор).

Площадь занимаемая памятником природы – 42,3 га.



При совместной проверке с органами внутренних дел были обнаружены спилиные живые старовозрастные деревья 5 дубов по южной границе памятника природы регионального значения «Парк п. Вонлярово». Нанесен ущерб его сохранности и целостности. Дирекцией рассчитан ущерб в размере 3,181 млн. руб. Материалы переданы в ОВД Смоленского района. Возбуждено уголовное дело.



## *Исток реки Днепр*

В соответствии с постановлением Администрации Смоленской области от 30.05.2003 № 122 «О создании Смоленского областного государственного комплексного (ландшафтного) заказника «Исток реки Днепр» территория истока реки Днепр является особо охраняемой природной территорией регионального значения (категория – комплексный (ландшафтный) заказник), на которой утверждены границы, действует режим особой охраны и природопользования. В 2015 г. вблизи истока Днепра возвели деревянный Свято-Владимирский монастырь. Дирекция установила информационный аншлаг у истока Днепра накануне освещения этого места патриархом Кириллом. Территория комплексного (ландшафтного) заказника регионального значения «Исток реки Днепр» находится в удовлетворительном состоянии.





## Озеро Пениснарь



По результатам проверки обращения граждан были сделаны выводы: о том что Администрации муниципального образования Стабенского сельского поселения необходимо:

1. Определить хозяйствующий субъект для эксплуатации ГТС р.Луценка у д.Пенистарь;
2. Получить сведения у заинтересованных организаций о гидрологическом режиме водных объектов;
3. До 01.12.15 провести обследование и ревизию ГТС водохранилища р.Луценка у д. Пенистарь;
4. При необходимости разработать мероприятия и провести ремонтные работы ГТС р. Луценка у д. Пенистарь до 01.02.16.
5. По результатам проведенных мероприятий проинформировать Департамент Смоленской области по природным ресурсам и экологии.



## *Озеро и роща в деревне Нагать*



После обследования посаженной в честь 70-летия окончания ВОВ памятной аллеи совместно с поселковой администрацией были проведены мероприятия по уборке территории памятника природы и уходу за насаждениями. А в день освобождения Смоленщины 25 сентября 2015 г. перед проведением митинга установлена памятная доска.



## *Лесной массив у озера Астрогань*



ООПТ «Лесной массив у озера Астрогань» находится рядом с городом Смоленском, имеет хорошую транспортную доступность, представляет собой интерес, как перспективный комплексный памятник природы (при включении в границы ООПТ озера), с возможным использованием его в целях рекреации. После обследования дирекцией был установлен информационный аншлаг.

## *Озеро Диво*



Памятник природы «Озеро Диво» соответствует статусу ООПТ регионального значения и находится в удовлетворительном состоянии. Требуется постоянное наблюдение за санитарным состоянием водоохраной зоны и мероприятия по уборке территории. По результатам обследования была проведена акция совместно с поселковой администрацией и арендатором по санитарной очистке берегов озера.



## *Озеро Акатовское*

Памятник природы «Озеро Акатовское» соответствует статусу ООПТ регионального значения и находится в удовлетворительном состоянии. Озеро является излюбленным местом туристического многодневного отдыха смолян. Требуется постоянное наблюдение за санитарным состоянием водоохраной зоны и мероприятия по уборке ее территории и вывозу мусора.



Необходимо с Администрацией Пересудского сельского поселения Демидовского района Смоленской области проработать вопросы обслуживания и ухода за территорией прибрежной зоны озера Акатовское, используемое для рекреации населения, в целях предупреждения замусоривания.

Памятник природы регионального значения «Озеро Акатовское» находится в удовлетворительном состоянии.



## *Березовая роща у деревни Вяхори*



Комплексный памятник природы «Березовая роща и озеро у д. Вяхори» соответствует статусу ООПТ регионального значения. На момент обследования санитарное состояние отдельных участков территории не удовлетворительное. Необходимы мероприятия по очистке территории и вывозу мусора, а также обустройство зоны отдыха (установка контейнеров для сбора и вывоза мусора, туалетов и т.д.).

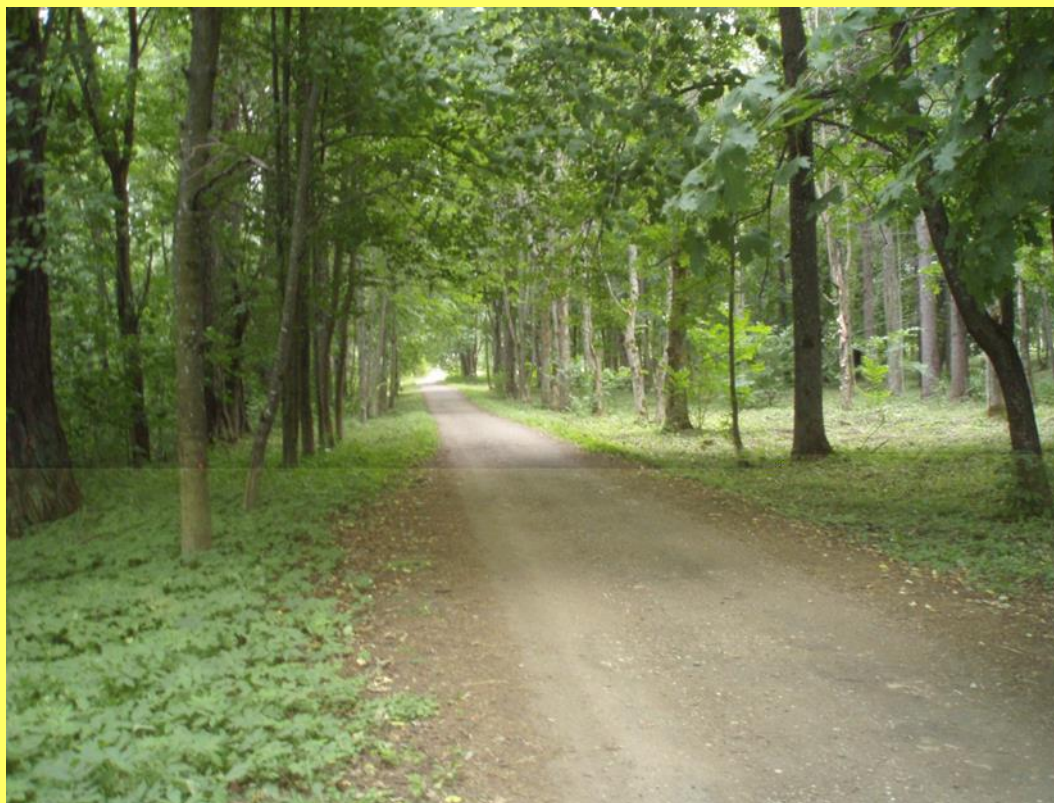
## *Березовая роща поселка Даньково*



Памятник природы «Березовая роща п. Даньково» соответствует статусу ООПТ регионального значения. Необходимы работы по уходу за насаждениями рощи и очистке территории от бытового мусора. Следует также провести лесопатологическое обследование насаждений.



## *Парк поселка Дугино*



1. Требуется с Администрацией Дугинского сельского поселения Сычевского района Смоленской области проработать вопросы обслуживания и ухода за территорией парка, используемой местными жителями для отдыха, в целях предупреждения замусоривания территории парка, а также вопрос по уходу за деревьями парка (уборка сухих сучьев и веток и др.)
2. Дирекция работала экологическую тропу на территории парка для посещения различными возрастными группами населения.

## *Исток реки Сож*



Дирекции совместно с Администрацией муниципального образования Хохловского сельского поселения Смоленского района следует проработать вопросы ухода за территорией истока реки Сож (сбору и вывозу бытового мусора), ремонта и покраски крышки колодца, выкашивания в летний период травы вокруг колодца и вдоль дорожки к нему.



## *Лесной массив у озера Астрогань*



Дирекции совместно с Администрацией Корохоткинского сельского поселения Смоленского района необходимо проработать вопросы по организации сбора и вывоза бытового мусора с территории памятника природы регионального значения «Лесной массив у озера Астрогань».



## *Исток реки Остер*



Территория истока реки Остер находится в удовлетворительном состоянии.





**Озеро Витрино**

Дирекции совместно с Администрацией Кругловского сельского поселения Руднянского района Смоленской области необходимо проработать вопрос по организации сбора и вывоза мусора с пляжной и береговой зоны, используемых местными

**Озеро Едрица**



территория озера Едрица находится в удовлетворительном состоянии, труднодоступна и малопригодна для широкого использования в рекреационных целях.

**Озеро Малая Рутавечь**



Дирекции с Администрацией Переволочского сельского поселения Руднянского района Смоленской необходимо проработать вопросы организации сбора и вывоза бытового мусора с берегов озера Малая Рутавечь, используемых для отдыха местными жителями.



## *Озеро Большая Рутаевичь*



территория озера Большая Рутаевичь находится в удовлетворительном состоянии, используется местными жителями для массового отдыха в специально оборудованных пляжных зонах.



## *Парк деревни Васильево*



Дирекции необходимо проработать вопросы о возможности лесопатологического обследования насаждений парка д. Васильево с включением обследования в план мероприятий, а также целесообразность сохранения статуса ООПТ парка д. Васильево (по итогам предстоящей инвентаризации).

## *Дубовая роща у деревни Доброселье*



Дирекции следует проработать вопрос о возможности лесопатологического обследования насаждений дубовой рощи в целях обследования в плановом порядке.



## *Парк села Следнево*



Дирекции с Администрацией Вышегорского сельского поселения Сафоновского района Смоленской области следует проработать вопрос о межевании территории парка (Дирекция) и территории кладбища с целью разграничения их территорий.



## *Березовая роща у шахты №7*



Следует проработать вопросы о закреплении за Администрацией Дроздовского сельского поселения Сафоновского района Смоленской области территории, используемой местными жителями для отдыха, организации сбора и вывоза мусора с территории рощи.



## *Озеро Семлевское*



Дирекции следует проработать вопрос с Администрацией Семлевского сельского поселения Вяземского района Смоленской области по закреплению территории, организации сбора и вывоза мусора.

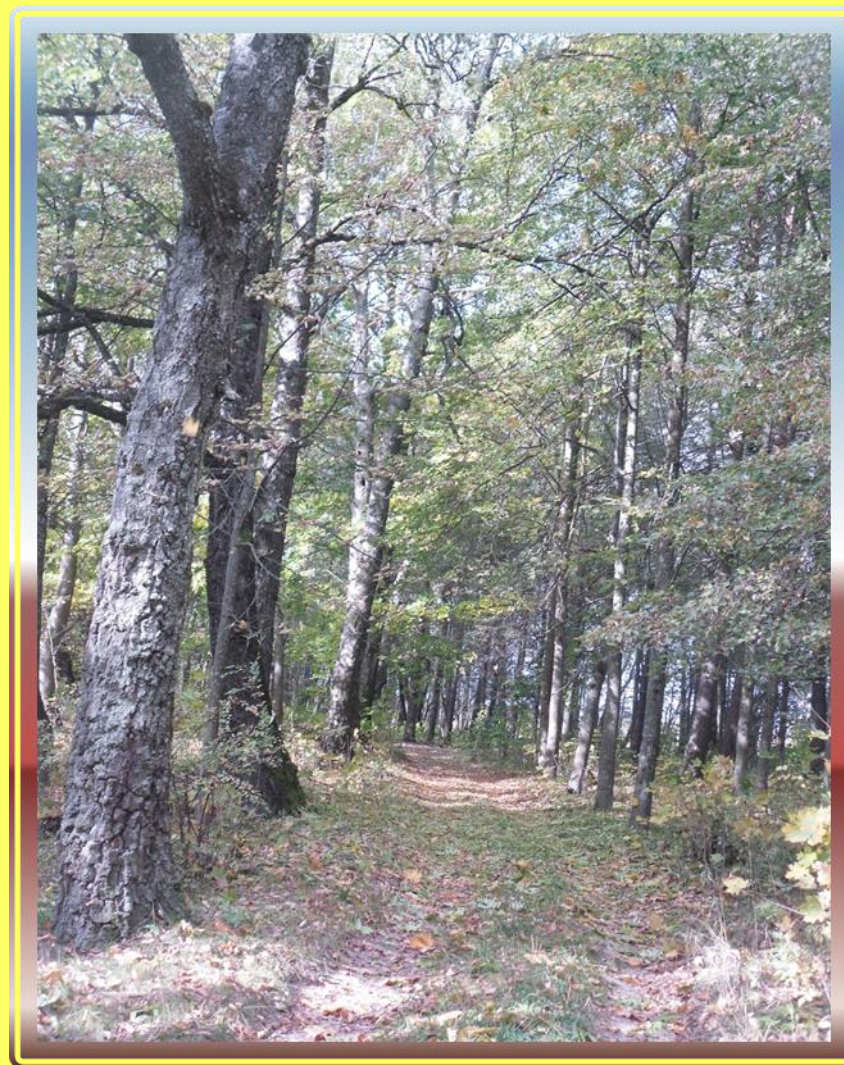
## *Парк поселка Соболево*



Дирекции совместно с Администрацией Соболевского сельского поселения Монастырщинского района Смоленской области необходимо проработать вопросы по обслуживанию и уходу за территорией парка, используемой местными жителями в целях рекреации, а также организации сбора и вывоза мусора. Дирекции включить в план работы мероприятий по межеванию территории парка, а также возможность лесопатологического обследования насаждений парка и включить его в план мероприятий.



## *Парк деревни Зарево*



Дирекции совместно с Администрацией Печерского сельского поселения Хиславичского района Смоленской области следует проработать вопросы обслуживания и ухода за территорией парка, используемой местными жителями для отдыха, организации сбора и вывоза мусора с территории парка.



## Природный парк «Гагаринский»



В 2016 г. Дирекции необходимо провести полное обследование природного парка «Гагаринский»



Учреждение в соответствии с государственным заданием и полномочиями определенными уставом осуществляет мероприятия в области экологического просвещения населения Смоленской области.

В условиях сложной и кризисной экологической ситуации на нашей планете - решение стоящих перед человечеством экологических проблем рассматривается с позиции двух основных стратегий. Первая из них – технологическая - предусматривает разработку и широкомасштабное внедрение ресурсосберегающих технологий. Вторая стратегия – **гуманитарная - призвана способствовать изменению самого человека, его мировоззрение, поведения,** стиля жизни. Основное средство реализации гуманитарной стратегии – экологическое образование и воспитание, ведь никакие технические средства сами по себе не могут улучшить состояние окружающей среды, если люди не готовы к использованию безопасных технологий, не стремятся сознательно соблюдать требования экологических ограничений и принимать активное участие в практическом решении экологических проблем.

Наука экология возникла в начале двадцатого века, а в широкий обиход это слово вошло в 60-х годах, когда стали говорить об экологическом кризисе как кризисе во взаимоотношениях человека с природой. В узком значении термин «природа» используется как своеобразный эквивалент понятия «биосфера».

В России учение о биосфере было продолжением и распространением идей нашего земляка – Смолянина известного почвоведом В.В. Докучаева. Развитие биологии в этом направлении привело к созданию экологии. В.И. Вернадский, изучавший взаимодействие живых и неживых систем, переосмыслил понятие биосферы. На основе учения о биосфере он развил и дал свою интерпретацию концепции ноосферы. В.И. Вернадский одним из первых осознал, что человечество стало мощной геологической и, возможно, космической силой способной преобразовать природу в больших масштабах. Биосфера с его точки зрения, постепенно преобразуется в ноосферу - сферу разума.

Обеспокоенные существующим положением многие ученые мира объединили свои усилия с целью выработки нового подхода к построению взаимоотношений между человеком и средой его обитания. Результатом проделанной работы стала формулировка концепции устойчивого развития. Согласно определению Международной комиссии по окружающей среде и развитию - под устойчивым должно пониматься такое развитие, при котором удовлетворение потребностей современного человека не ставит под угрозу благополучие последующих поколений.

Не даром в конституции Российской Федерации в статьях 42 и 43 за гражданами России закреплены права как на благоприятную окружающую среду; достоверную информацию о ее состоянии, так и право на образование.

В «Экологической Доктрине Российской Федерации» одним из факторов деградации природной среды Российской Федерации, которые должны учитываться при проведении в Российской Федерации единой государственной политики в области экологии - является низкий уровень экологического сознания и экологической культуры населения страны.

Одним из главных направлений работы Дирекции является осуществление экологического просвещения населения Смоленской области:

В 2015 году разработаны:

- экологический маршрут «От истока Днепра к истоку космонавтики» (разработан клубом Викинг-Нево);
- экологический маршрут «В парке старинном» (д.Левшино-д.Дугино);
- экологическая тропа на ООПТ «Парк пДугино»-«В парке старинном».





Проведено 2 экскурсии на ООПТ – «Парк п. Дугино» и ООПТ «Исток реки Днепр» для 49 человек



В 2015 г. в рамках экологического просвещения детей и молодежи прочитано **10 лекций** для **380 человек** об ООПТ Смоленской области: ОГБУ СПО «Смоленский педагогический колледж» - 1; ОГБОУ СПО «Смоленский индустриальный колледж» - 1; МБОУ СОШ №27 им Э.Хиля № 2; МБОУ СОШ № 28-2; СОГБОУ ДОД «Детско-юношеский центр туризма, краеведения и спорта» - 1, СОГБОУ ДОД «Станция юннатов» - 1; МКОУ

«Суторминская СОШ № 2, МКОУ «Дугинская СОШ» - 1 ; для участников семинара «Экологическое просвещение на ВБУ; формы и методы» на базе НЦ «Смоленское Поозерье№ - 1.

Опубликовано 3 статьи в печатных средствах массовой информации экологической направленности:

- в № 5 детского журнала «Сказочный мир» статья «У истоков Днепра»;
- в №51 газеты Смоленского района «Сельская правда» статья «Об особо охраняемых природных территориях»;
- в №45 газеты «Руднянского района «Руднянский голос» статья «Природное наследие нации».





*Совместно с Департаментом Смоленской области  
по природным ресурсам и экологии  
Дирекция выступила в 2015 г. инициатором организации  
и проведения дней защиты от экологической опасности  
на территории Смоленской области*

Открытие состоялось в средней школе № 33 г. Смоленска



Проведение Дней защиты поддерживает Президент и Правительство России, ГосДума. К настоящему времени они проводятся в России ежегодно с 15 апреля по 5 июня в соответствии с Постановлением Правительства России от 11 июня 1996 № 686 «О проведении Дней защиты от экологической опасности».

Девиз Дней: «Экология – Безопасность - Жизнь»

1 июня 2015 г. на площади возле башни Громовой в центре города Смоленска прошел Детский праздник «Подари улыбку миру».

Дирекция также совместно с Департамент Смоленской области природных ресурсов и экологии выступила одним из организаторов конкурса рисунков на асфальте «Краски любимого города». Основная тема мероприятия: «Дети России - за сохранение Природы», которое прошло в рамках проведения Министерством природных ресурсов и экологии Российской Федерации 5-7 июня 2015 г. Первого Всероссийского экологического детского фестиваля.

Девиз фестиваля «Дети России-за сохранение Природы» впервые объединил два больших праздника – День защиты детей и Всемирный день окружающей среды.

Проведение праздника призвано содействовать развитию экологической культуры и формированию бережного отношения к окружающей среде у подрастающего поколения нашей страны. Концертно-игровая программа «Веселые приключения на планете Бам-С» также содержала экологическую направленность. Победителям были вручены подарки.



26 ноября 2015 г. Дирекция приняла Участие во Всероссийской научно-практической конференции, посвященной памяти профессора В.А. Шкаликова, которая прошла в Смоленском гуманитарном университете при



участии Смоленского отделения русского географического общества. На конференции выступила руководитель Дирекции – Ушкова Наталья Михайловна.

По итогам проведения конференции Дирекция провела встречу с представителями Смоленского гуманитарного университета, на которой было достигнуто соглашение в направлении совместной работы по научным обследованиям региональных ООПТ Смоленской области с привлечением студентов и преподавателей университета в 2016. Также о прохождении практики студентов географического факультета в Дирекции.



**Дирекция в 2015 г. заключила договор-соглашение о совместной работе с Областной станцией юных натуралистов.**

**9 декабря 2015 г.** на заседании областной Школы педагогического мастерства учреждений дополнительного образования естественнонаучной направленности на тему: «Роль станции юных натуралистов в формировании системы экологического образования и воспитания в Ярцевском районе», была представлена презентация об ООПТ Смоленской области.

И.о. директора Дирекции Ушкова Н.М. в своем выступлении обратилась к педагогам и руководителям кружков о том, чтобы сосредоточить свое внимание в 2016 г. при участии в различных конкурсах и проведении экологических мероприятий на использование материалов об ООПТ регионального и местного значения находящихся в районах Смоленской области.

Одним из перспективных направлений в деятельности Дирекции на 2016 г. это проведение исследований на ООПТ регионального значения с привлечением всех к ним всех заинтересованных лиц.





## *Санитарно-оздоровительные мероприятия на ООПТ с привлечением сотрудников организаций, волонтеров (2015 г.)*



Субботник 17.04.2015 по уборке ООПТ «Парк п. Дугино» и устройству ограждения Дерева-памятника живой природы всероссийского значения - Клена сахаристого (Сычевский район).





Экологическая акция на ООПТ «Озеро и роца у д. Нагать» - закладка Памятной аллеи в честь 70-летия Победы (Смоленский район).





Экологическая акция 21.05.2015 на берегах озера Диво (Демидовский район).





Всероссийский экологический субботник – «Зеленая Россия» на ООПТ «Озеро и роща у д. Нагать»  
(Смоленский район).



***В 2015 г. было установлено информационных анилагов.***

1. Памятник природы регионального значения «Лесной массив у озера Астрогань»
2. Памятник природы регионального значения «Исток реки Остер»
3. Комплексный (ландшафтный) заказник регионального значения «Исток реки Днепр»
4. Памятник природы регионального значения «Парк деревни Зарево»
5. Памятник природы регионального значения «Парк поселка Соболево»
6. Памятник природы регионального значения «Озеро и роща у деревни Нагать»





1. Разработана карта и размещена на сайте интерактивная карта с нанесением на ней ООПТ регионального значения Смоленской области.
2. Выполнено межевое дело земельного участка с особыми условиями использования по памятнику природы регионального значения «Парк поселка Вонлярово»;
3. Оформлено 5 охранных обязательств;
4. Подготовлено 270 ответов на обращения о наличии ООПТ на территориях.
5. Проведен мониторинг качества воды в родниках расположенных на ООПТ.
6. Обследован новый природный комплекс для придания ему статуса ООПТ регионального значения. – «Святой источник в честь Николая Чудотворца в деревне Николо-Яровня. Местоположение территории МО «Кардымовский район», Нетризовское сельское поселение, дер. Николо-Яровня





## *Перспективные мероприятия по развитию ООПТ на территории Смоленской области на 2016 год*

1. Совершенствование областного законодательства:
  - внести изменения в Областной закон «О регулировании отдельных вопросов в сфере организации охраны исполнения особо охраняемых природных территорий в Смоленской области».
  - разработать и принять «Порядок организации и ликвидации особо охраняемых природных территорий регионального и местного значения на территории Смоленской области».
2. Исполнение всех основных видов работ в соответствии с ведомственным перечнем: экологическое просвещение населения и мероприятий по сохранению природных комплексов, уникальных и эталонных природных участков и объектов.
3. Освоение средств областной государственной программы «Охрана окружающей среды и рациональное использование природных ресурсов в Смоленской области» на 2014-2010 годы. 300 тыс. руб. на межевание и кадастровые работы ООПТ регионального значения.
4. Ведение подготовительной работы по проведению в 2017 г. «Года особо охраняемых природных территорий».  
В том числе в связи с особой природоохранной и исторической значимостью истока реки Днепр - создание экологической тропы на территории комплексного (ландшафтного) заказника регионального значения «Исток реки Днепр».
5. Организация и проведение научно-исследовательских работ на территории региональных ООПТ.
6. Активизация надзорной деятельности природоохранной в природном парке «Гагаринский».
7. Сбор кадастровой информации по ООПТ местного значения.